

## شركة الجزيرة للمنتجات الحديدية ش.م.ع.ع

### الفهرس

<u>الصفحة</u>	<u>المحتويات</u>
2	1- مجلس الادارة
6-3	2- تقرير مجلس الادارة
11-7	3- تقرير مناقشات وتحليلات الادارة
12	4- تقرير مراقبي الحسابات حول ميثاق تنظيم وادارة الشركة
22-13	5- تقرير تنظيم وادارة الشركة
24-23	6- تقرير مدققي الحسابات
25	7- الميزانية العمومية
26	8- قائمة الدخل
27	9- قائمة التغيرات في حقوق الملكية
28	10- قائمة التدفق النقدي
57-29	11- ايضاحات حول القوائم المالية

## شركة الجزيرة للمنتجات الحديدية ش.م.ع.ع

### أعضاء مجلس الإدارة

رئيس مجلس الإدارة	الفاضل. سليمان محمد شاهين الربيع
نائب رئيس مجلس الإدارة	الفاضل. راجيف كولكرني
عضو	الفاضل. جوزيف جوزيف
عضو	الفاضل. سوبراتا ميترا
عضو	الفاضل. غانم سليمان الغنيمان
عضو	الفاضل. راجيف ناكاني

### مكتب المبيعات

صندوق بريد: 38648 مكتب رقم. 601  
البرج الذهبي، كورنيش البحيرة  
الشارقة، الامارات العربية المتحدة  
الموقع على الشبكة: [www.jazeerasteel.com](http://www.jazeerasteel.com)

### المكتب الرئيسي

صندوق بريد: 40 صحار  
الرمز البريدي: 327، المنطقة الصناعية بصحار  
سلطنة عمان  
بريد الكتروني: [contact@jazeerasteel.com](mailto:contact@jazeerasteel.com)

### المدقق الداخلي

موري ستيفن

### المدققين

ديلويت أند توش (الشرق الأوسط) وشركاه ش.م.م

### البنوك

البنك الاهلي، بنك عمان العربي، (HSBC) البنك الوطني العماني، بنك ظفار، بنك الشرق الأوسط المحدود، بنك صحار، بنك باركليز ش.ع.م

## حضرات المساهمين الكرام

يسعدني، نيابة عن مجلس الإدارة، أن أرحب بكم في اجتماع الجمعية العمومية الثالث عشر للشركة لتقديم التقرير السنوي والبيانات المالية المدققة وتقرير مراقب الحسابات عن السنة المالية المنتهية في 31 ديسمبر 2010.

## نظرة عامة على قطاع الحديد

شهدت أسعار منتجات الحديد حالة من التذبذب خلال النصف الأول من سنة 2010، لكنها واصلت ارتفاعها في النصف الثاني من السنة. ويعزو هذا الارتفاع المستمر في الأسعار إلى الزيادة المتواصلة في أسعار المواد الخام المستخدمة في صناعة الحديد (لوائف الحديد وقضبان الخام)، إضافة إلى أن الأسواق المحلية قد شهدت زيادة شاملة في الطلب والتي صاحبها عمليات إعادة تجميع المخزون. ولم يتمكن السوق من المحافظة على نفس وتيرة الطلب المتزايد لفترة طويلة، مما أدى إلى انخفاض الأسعار تقريباً إلى المستوى الذي كانت عليه في بداية سنة 2010. ومع نهاية النصف الأول من السنة، انخفضت أسعار لوائف الحديد وقضبان الخام بأكثر من 20% عن ذروة ارتفاعها في أبريل 2010. إلا أن الأسعار بدأت ترتفع تدريجياً بداية من النصف الثاني من سنة 2010.

ومع اقتراب نهاية سنة 2010، لاحظنا عودة الثقة لدى المستهلكين وتحسن عام في أداء السوق في الولايات المتحدة وأوروبا وبالتالي في المنطقة، وقد انعكس ذلك ايجابياً على سجل طلبات شركتنا. ولدى الشركة حالياً سجل مستقر من الطلبات على منتجات أنابيب الحديد، كما أننا نتلقى استفسارات وطلبات جديدة بخصوص التصدير إلى أمريكا الشمالية وأوروبا بشكل مستمر. إن الزيادة الكبيرة المتوقعة في معدلات الإنفاق العام في دول مجلس التعاون الخليجي والموجهة أساساً إلى مشاريع البنى التحتية، و التعافي المتوقع للأسواق المحلية في سنة 2011، سيساهمان في زيادة الطلب على منتجات الحديد وخاصة في قطاعات توصيل المياه والصرف الصحي والبناء والتشييد. وطبقاً لما أوردته مجلة "ميد"، فإن حجم مشاريع البناء والتشييد (المشاريع الجارية والمعلنة) في منطقة الشرق الأوسط وشمال إفريقيا يقارب 2.2 تريليون دولار أمريكي. ومن المتوقع أن تأتي معظم الطلبات على منتجات الحديد من المملكة العربية السعودية وقطر وأبو ظبي.

تجدر الإشارة إلى أنه من المتوقع أن تعود أنشطة البناء والتشييد إلى حيويتها بعد الركود الذي شهدته خلال عامي 2009-2010، علماً بأنه يجري حالياً منح عقود جديدة لمشاريع بنى تحتية مختلفة في دول مجلس التعاون الخليجي. وتجدر الإشارة إلى أن قطاع العقارات في المملكة العربية السعودية يعتبر واعداً وذو إمكانية نمو كبيرة بالنظر إلى وجود عدد كبير من الشباب الذي يحتاج إلى وحدات سكنية جديدة. كما يُتوقع أن يزداد الطلب على منتجات الحديد بشكل كبير في قطر خصوصاً لوجود مشاريع بناء وتشبيد كبيرة استعداداً لاستضافة قطر لنهائيات كأس العالم لكرة القدم سنة 2022. سيوفر هذا الكم الهائل من المشاريع الكثير من فرص الأعمال لمنتجي الحديد، وتنتمي اغتنام بعض هذه الفرص والإستفادة منها في شركة الجزيرة.

تمكنت شركة الجزيرة من تحسين مبيعاتها في عام 2010، على الرغم من الظروف الصعبة السائدة خلال العام، وبفضل الاستخدام الواسع لمنتجات الأنابيب والسمعة الطيبة التي تتمتع بها الشركة. ويسعدني إفادتكم بأن مصنع القضبان التجارية بدأ عملية الإنتاج التجاري في الربع الأخير من سنة 2009 بعد تأخيرات كبيرة. وتولي الإدارة اهتماماً كبيراً لتطوير سلسلة متنوعة من منتجات مصنع القضبان التجارية التي تلبي احتياجات شريحة واسعة من العملاء وزيادة حجم المبيعات بنسبة 50% مقارنة بمستويات سنة 2010. كما أن الإدارة تدرس إمكانية تصدير منتجات مصنع القضبان التجارية إلى الأسواق الأوروبية والأمريكية.

### الأداء التشغيلي

لقد كان إجمالي الطلبات في سنة 2010 ملفتاً مقارنة مع طلبات سنة 2009، يعود هذا إلى تحسن الاقتصاد العالمي وزيادة شاملة في هوامش الربحية. وفي هذا الصدد، حققت شركتكم أرباحاً بقيمة 1.9 مليون ريال عماني بعد أن كانت قد تكبدت خسارة بقيمة 774 ألف ريال عماني في سنة 2009، وقد حصلت هذه النقلة النوعية بفضل جهود إدارة الشركة الرامية إلى التحكم في التكاليف والإدارة الناجعة للمصروفات. كما ساعد تنوع موردي المواد الخام للشركة على خفض مخاطر التركيز والتحكم في المخزون، مما كان له أثر إيجابي على الاقتراض، حيث تمكنت الشركة من توفير مبالغ كبيرة خاصة بتكاليف التمويل.

كما هو موضح في الجدول أدناه، فقد تمكنا من تحقيق نمو كبير في سنة 2010 مقارنة مع سنة 2009. والواقع أن الإدارة حققت انجازاً كبيراً بعد أن تمكنت من إدخال مصنع القضبان التجارية حيز التشغيل وتوصلت إلى تحقيق طاقة الإنتاج المحددة لأقسام عديدة.

### ملخص الأداء المالي

الوصف	31 ديسمبر 2010	31 ديسمبر 2009	نسبة الزيادة/ الانخفاض
الإنتاج- طن متري	211.647	138.493	53%
المبيعات- طن متري	207.261	139.133	49%
المبيعات- ريال عماني	64.912.159	39.966.718	62%
الربح/ (الخسارة) (بالريال العماني)	1.903.461	(774.040)	-

### النظرة المستقبلية

لقد حققت أسواق الأسهم الخليجية نمواً في سنة 2010، باستثناء سوق الإمارات العربية المتحدة وسوق البحرين. وقد بلغت القيمة الرأسمالية لأسواق الخليج 750.2 مليار دولار أمريكي، وهي زيادة بنسبة 11.5%

عن السنة الماضية. وقد انخفض حجم التداول في دول الخليج في سنة 2010 الى أدنى مستوى له في سبع سنوات، ولكن انتعاش أسعار النفط سيزيد من فائض الموازنات ونمو الناتج المحلي الإجمالي<sup>1</sup>.

أما على صعيد الإقتصاد العالمي، فقد بدأ الإقتصاد الأمريكي يتعافى بشكل أسرع مما كان متوقفاً في البداية، ولكن أوروبا ما زالت تعاني من موجة الركود الإقتصادي، علماً بأن العمل في مثل هذه الظروف يمثل تحدياً بالنسبة للشركة، ولكنني على ثقة أننا سنتجاوز هذه الصعوبات وأن شركتكم تملك الكثير من نقاط القوة التي يجب أخذها بعين الاعتبار:

1- لقد استطاعت الشركة إدارة تدفقاتها النقدية بشكل أفضل من خلال تحصيل المستحقات نقداً خلال فترات مقبولة. كما نجحت الإدارة في الدخول في شراكة مع موردين محليين لشراء المواد الخام (قضبان الحديد)، وهذا سيخفض دورة المخزون ويقلل من مخاطر الإستيراد بكميات كبيرة. كما ساعدت الإدارة الفعالة لدورة النقد على الحد من الاقتراض.

2- من خلال الوضع المالي الحالي، أرى أن الطلب على منتجاتنا من الأنابيب يتحسن بصورة متواصلة، ونحن بصدد إنتاج قياسات أكبر من منتجات القضبان التجارية تماشياً مع متطلبات السوق، ونتوقع أن تزداد مبيعاتنا مقارنة مع أرقام سنة 2010. إن كلاً من الإنتاج والعرض الحاليين من منتجات القضبان التجارية ضعيف داخل دول مجلس التعاون الخليجي، ويتم توفير كمية كبيرة عن طريق الاستيراد، خاصة من تركيا والصين. وعليه، فإننا نسعى الى دخول أسواق جديدة مع دعم مركزنا في الأسواق الحالية.

بالإضافة الى النقاط الواردة أعلاه، أود التأكيد أنه مع التحسن المتوقع للظروف الاقتصادية في سنة 2011، فإن شركتكم تملك العوامل الأساسية التي تمكنها من اغتنام جميع الفرص التي يوفرها السوق. وهذه العوامل مُعززة بما يلي:

- قرب المصانع من ميناء صحار مقارنة مع المصانع الأخرى في المنطقة.
- مواصلة الشركة تنفيذ إجراءات مختلفة لخفض التكاليف، وهي ناجحة في التفاوض مع مختلف مقدمي الخدمات.
- بعد إضافة مصنع القضبان التجارية، ازدادت الطاقة الإنتاجية للشركة، وبعد إدخال سلسلة مختلفة من المنتجات الجديدة، فإن الشركة في وضع جيد يمكنها من زيادة مبيعاتها في سنة 2011.
- حصول الشركة على شهادة الجودة ايزو 9001/2008 لمنتجات القضبان التجارية وشهادتين جديدتين "يو ال" و"سي أي" للأنابيب.

<sup>1</sup> أداء الأسواق الخليجية- 2010. بيت الإستثمار العالمي، 12 يناير 2011

## نظام الرقابة الداخلية ومدى كفايتها

تمتلك الشركة نظام رقابة داخلية فعالاً ومناسباً للتأكد من أن جميع الأصول مصانة ومحمية من الاستخدام غير المصرح به ومن أن التعاملات مرخص بها ومسجلة بشكل صحيح. والنظام الداخلي مدعوم ببرنامج شامل للتدقيق الداخلي والمراجعة الإدارية والسياسات والتوجيهات والإجراءات الموثقة. وقد صُمم نظام الرقابة الداخلية للتأكد من أن كافة المعلومات المالية صالحة ويمكن الاعتماد عليها في إعداد البيانات المالية والمحافظة عليها.

يوجد بالشركة لجنة تدقيق مشكلة من أعضاء غير تنفيذيين لمراجعة أعمال التدقيق قبل عرضها على مجلس الإدارة.

تكمن قوة الشركة في نوعية روح الأشخاص المنتسبين إليها. إضافة الى ذلك، فإنها تتمتع بسمعة طيبة في السوق من حيث الجودة والاعتمادية، وكل هذه العناصر ستساهم بشكل إيجابي في تحقيق مستقبل مزدهر.

تولى الأفاضل ديلويت أند توش، مراقب حسابات الشركة، تدقيق الحسابات حتى تاريخ 31 ديسمبر 2010 ، وتقريرهم مرفق بالظي.

وفي الختام، أود أن أتقدم، نيابة عن الشركة ومجلس إدارتها، إلى **حضرة صاحب الجلالة السلطان قابوس بن سعيد المعظم، يحفظه الله ويرعاه**، بأخلص عبارات الشكر والعرفان على الدعم والتشجيع الذي توليه حكومته الرشيدة للتنمية الصناعية في سلطنة عمان.

كما أغتنم هذه الفرصة لأتوجه بالشكر، نيابة عن مجلس الإدارة، الى سوق مسقط للأوراق المالية وسوق دبي المالي ومسؤولي البنوك والعملاء وجميع المساهمين لما قدموه من دعم وتعاون مما يعكس ثقتهم بنا. وأود ايضاً أن أسجل خالص تقديرنا للإدارة والموظفين لما بذلوه من جهود في سبيل تحقيق هذه النتائج.

نيابة عن مجلس الإدارة



سليمان محمد شاهين الربيع  
رئيس مجلس الإدارة  
21 فبراير 2011

## مناقشة الإدارة وتحليلها

يسر إدارة شركة الجزيرة للمنتجات الحديدية ش.م.ع.ع. تقديم تقرير مناقشة وتحليل الإدارة للسنة المنتهية في 31 ديسمبر 2010.

## هيكل الصناعة والتنمية

بدأت سنة 2010 بزيادة الطلب على منتجات الحديد التي ارتفعت أسعارها في الربع الأول من السنة. إلا أن السوق تغير كثيراً في دول مجلس التعاون الخليجي ومنطقة الشرق الأوسط وشمال إفريقيا خلال الربع الثاني، وتواصلت هذه الحالة حتى نهاية الربع الثالث حيث كان الطلب والأسعار منخفضة بشكل كبير. وقد أثر هذا البطء على منتجاتنا من القضبان التجارية على نحو أكثر من تأثيره على الأنابيب. وبعد شهر رمضان المبارك، ومع نهاية فصل الصيف، تحسنت الأسواق وارتفعت الأسعار، واستمر هذا التحسن حتى بدايات 2011.

لقد حافظ سوق أمريكا الشمالية على ازدهاره خلال سنة 2010 وقد تمكنا من تعويض الخسائر التي تكبدناها من الأسواق الخليجية بزيادة الصادرات. وتواصل هذا الوضع منذ بداية هذه السنة، لذلك قررنا تصدير كميات أكبر في سنة 2011، وسندرس إمكانية تصدير بعض منتجاتنا من مصنع القضبان التجارية.

## أهم الفرص والعقبات

ما زال تقلب الأسعار يمثل الخطر الأكبر، كما ذكرنا سابقاً، وستحاول الإدارة معالجة هذه المشكلة عن طريق الحفاظ على مستويات اقتصادية من المخزون وتحسين سلسلة التوريد وخدمة العملاء ومحاولة تطوير أقسام المنتجات.

ولتحقيق هذه الأهداف، ركزت إدارة شركتكم على زيادة الالتزام بمعايير شهادات الجودة. وفي هذا الإطار، حصلت الشركة على شهادات API و UL وشهادة CE للتسويق. وفي سنة 2010، تم إضافة شهادة FM لمصنع الأنابيب وشهادة الجودة ISO 9001/2008 لمصنع القضبان التجارية. وبالإضافة إلى ذلك، تسعى الشركة إلى فتح آفاق جديدة لزيادة النشاط التجاري في المملكة العربية السعودية وإفريقيا.

بدأ مصنع القضبان التجارية إنتاجه التجاري في الربع الأخير من سنة 2009، وقد زاد هذا المصنع من حجم إنتاجه تدريجياً. إلا أنه ما زال يسعى لإنتاج قضبان بثلاث أحجام ومواصفات إضافية لإتمام سلسلة منتجاته، ومن المتوقع أن تكتمل هذه السلسلة بحلول الربع الأول من سنة 2011.

## النظرة المستقبلية

لقد شهد الاقتصاد العالمي أصعب فتراته في سنة 2009 ويتوقع أن يحقق الناتج المحلي الإجمالي لأغلب الاقتصادات نمواً في سنة 2010، وهو ما سيؤدي إلى زيادة الطلب على منتجاتنا من الحديد وارتفاع أسعارها

بصفة عامة. لقد شهدنا مراحل من عدم التناسق بين الأسعار والطلب، ولكن الشركة حققت أرباحاً في سنة 2010 بفضل اتباع مبدأي الحيطة والحذر في التعاملات.

نتوقع المزيد من التحسن في أداء الاقتصادات العالمية خلال 2011 وأيضاً ظروفناً أفضل في دول مجلس التعاون الخليجي وخاصة المملكة العربية السعودية وقطر والكويت وسلطنة عمان وأبو ظبي . ونتوقع أن يستمر الأثر السلبي للنشاط العقاري وقطاع البناء والتشييد في دبي، والذي من المرجح أن يستغرق بعض السنوات الأخرى للتعافي والرجوع الى مستواه السابق. نتوقع زيادة في حجم المبيعات بنسبة أكثر من 10% لمنتجات الأنابيب وأكثر من 50% لمنتجات مصنع القضبان التجارية مقارنة مع مبيعات سنة 2010. ويجب علينا كذلك توخي الحذر في التعامل مع المواد الأولية ومراقبة المخزون حتى نتفادى الآثار السلبية الناتجة عن تذبذب أسعار الحديد والتي مثلت عاملاً هاماً في السنوات الست أو السبع الأخيرة.

### المخاطر والمخاوف

تواجه صناعة الحديد تحدياً كبيراً، وقد تحسن الطلب نتيجة النمو الاقتصادي الشامل وخاصة التطورات التي تحدث في دول مجلس التعاون الخليجي وأوروبا وأمريكا الشمالية. في السنة الماضية، ارتفعت أسعار الحديد بنسبة أكثر من 20%، ومن المتوقع استمرار هذه الزيادة في المستقبل القريب بسبب ارتفاع أسعار ركاز الحديد والخردة وفحم الكوك. تواصل حكومات دول مجلس التعاون الخليجي الاحتفاظ بفوائض كافية، كما أن الجهات الفاعلة في صناعة الحديد في المنطقة، والتي تحظى بدعم الحكومة، هي معزولة بشكل جيد عن آثار التباطؤ العالمي . بالإضافة إلى ذلك، فإن ارتفاع أسعار النفط في سنة 2010 من مستوى 70 دولاراً إلى 90 دولاراً غذى النمو الاقتصادي الإقليمي والاستثمار الرأسمالي، وخاصة في المملكة العربية السعودية وقطر وأبو ظبي وسلطنة عمان.

تسعى شركة الجزيرة لمنتجات الحديد باستمرار الى توسيع قاعدة أسواقها. وخلال السنتين الماضيتين، قامت الشركة بتصدير منتجاتها إلى الولايات المتحدة الأمريكية وكندا من خلال نهج تسويقي مبتكر. وبعد أن فرضت نفسها كشركة مصنعة للجودة، فإن الشركة تخطط للاستفادة من الأداء في هذه الأسواق لمصلحتها، وذلك بإضافة منتجات ذات قيمة مضافة والوصول الى المزيد من الشهادات والمعايير الدولية والعمل بشكل وثيق لفتح مرافق تخزين في أمريكا الشمالية. وسندرس أيضاً إمكانية تصدير منتجاتنا من مصنع القضبان التجارية الى أوروبا وأمريكا الشمالية.

وتنتهج الشركة سياسة أفضل الأسعار في السوق المحلية وسياسة الأسعار التنافسية بالنسبة للصادرات خارج دول مجلس التعاون الخليجي. كما أن فريق التسويق يراقب أسعار المنافسين عن كثب حتى لا تكون أسعار منتجاتنا عالية جداً أو شديدة الانخفاض.

إن منتجات الشركة واسعة النطاق، والابتكارات المستمرة للمنتجات ذات القيمة المضافة منحت الشركة ميزة التفوق على المنافسين. علاوة على ذلك، فقد حصلت الشركة على عدد من شهادات الجودة بغرض الوصول الى العملاء المرموقين. إن مستوى الجودة التي اكتسبتها الشركة في السنوات الماضية سيعزز من قدرتها على تسويق منتجاتها الجديدة الناتجة عن عملية التوسعة. ونتوقع تعزيز شبكة التوزيع في سنة 2011 بحيث



يبدأ تسويق سلسلة المنتجات الجديدة على نحو سلس. علماً بأن هذا التوسع من شأنه أيضاً أن يساعد على تحسين القدرة الشرائية في السوق العالمية.

### أنظمة الرقابة الداخلية ومدى كفايتها

لدى الشركة آليات رقابة داخلية راسخة، وقد قامت بتعيين مراقب حسابات داخلي لتقييم أنظمة الرقابة الداخلية. وتتولى لجنة التدقيق مراجعة التقارير بصفة منتظمة، وبالإضافة إلى ذلك يتولى مجلس الإدارة، خلال السنة، مراجعة أنظمة الرقابة الداخلية في الشركة. وأي تغيير يُوصى به في أنظمة الرقابة الداخلية يتم مراجعته وتنفيذه. كما أن للشركة نظام تكنولوجيا معلومات يهدف إلى دعم المؤسسة وضمان تدفق المعلومات الكافية داخل الشركة.

### تحليل الأقسام والأداء بحسب المنتجات

تبيع الشركة أربعة أنواع مختلفة من منتجات الحديد. فيما يلي الأداء بحسب المنتجات:

كمية المبيعات بالطن المترى			
الوصف	2010	2009	% الزيادة/ (الانخفاض)
أنابيب سوداء	59.250	40.887	45%
أنابيب مُغلّفة	70.256	67.186	5%
أقسام جوفاء	18.693	16.732	12%
منتجات مصنع القضبان التجارية	59.062	14.328	312%
المجموع	207.261	139.133	49%

مراجعة الأداء المالي:

فيما يلي الأداء المالي للشركة في سنة 2010 مقارنة مع أداء سنة 2009:

(المبالغ بالريال العماني)

الوصف	2010	2009	% الزيادة/ (الانخفاض)
مبيعات	64.912.159	39.966.718	62%
إجمالي الربح	8.585.406	4.116.269	109%
تكلفة تمويل- الصافي	(2.019.308)	(1.585.063)	27%
تكلفة إدارية	(4.662.637)	(3.305.246)	41%
صافي الربح	1.903.461	(774.040)	لا ينطبق
عائد السهم الواحد	0.015	(0.006)	-

مراجعة الأداء التشغيلي

خلال السنة التي يشملها هذا التقرير، انتقلت الشركة من متوسط مبيعات شهري قدره 12.000 طن متري في سنة 2009 إلى أكثر من 17.000 طن متري في سنة 2010. وارتفعت قيمة المبيعات من 39.967 مليون ريال عماني في سنة 2009 إلى 64.912 مليون ريال عماني في سنة 2010.

تبلغ الطاقة الإنتاجية لقسم تصنيع الأنابيب حالياً 300.000 طن متري من الأنابيب شاملة 80.000 طن متري من المنتجات المغلفة في السنة. ومع ذلك، فإن ظروف السوق السيئة دفعتنا للاقتصار على تشغيل مصنع الأنابيب بنسبة 42% من طاقته، وبالتالي تم إنتاج 148.198 طن متري فقط. ومن خلال التحديث والتوسيع المستمر لمرافق الإنتاج والعمل المبتكر في السوق، قامت الشركة بتركيز سلسلة منتجاتها لتلبية المعايير العالية للزبائن في القطاع.

من ناحية أخرى، تمكنا في قسم تصنيع القضبان التجارية من بيع 59.062 متراً طنياً، وقد تجاوز المصنع مشكلة آلة التسنين التي واجهتها في السابق خلال فترة التشغيل التجريبي. وأود أن أعتنم هذه الفرصة لأشكر فريق العمل بمصنع القضبان التجارية على الجهود التي بذلوا لتجاوز المشاكل التي تركها مصنعو المعدات دون حلول.

نحن في شركة الجزيرة نؤمن أن أعظم ثروة لدينا هي قاعدة عملائنا القوية والمتنوعة، ونحن نسعى دائماً للإضافة إلى هذا وكذلك دخول أسواق جديدة. وهذا سيمنح الشركة القدرة على توزيع مخاطرها على قاعدة أوسع، ويمهد لنا الطريق لتوسيع سلسلة منتجاتنا في المستقبل.

كما أن لدينا قوى عاملة ماهرة ومدربة، ونحن نقدر عملهم الجاد ومساهماتهم الفعالة في دعم الإنتاجية والمبيعات مما جعل من شركة الجزيرة إحدى أنجح الشركات في سلطنة عمان على مدى 11 سنة.

### التعمين

نحن فخورون بمستوى التعمين الذي حققته شركتنا، حيث تبلغ النسبة الحالية 36%، كما أن الموظفين العمانيين يلعبون دوراً مهماً في الإنتاج ويساهمون بقدر كبير في نجاح شركتنا.



عضو

## إلى مساهمي شركة الجزيرة للمنتجات الحديدية ش.م.ع.ع

لقد قمنا بالإجراءات المنصوص عليها في تعميم الهيئة العامة لسوق المال رقم ٢٠٠٣/١٦ بتاريخ ٢٩ ديسمبر ٢٠٠٣ حول تقرير تنظيم وإدارة شركة الجزيرة للمنتجات الحديدية ش.م.ع.ع المرفق وتطبيق مبادئ تنظيم وإدارة الشركات وفقاً لميثاق تنظيم وإدارة شركات المساهمة العامة الصادر بموجب التعميم رقم ٢٠٠٢/١١ بتاريخ ٣ يونيو ٢٠٠٢ وتعديلاته وقواعد وتوجيهات الهيئة العامة لسوق المال حول الإفصاحات الصادرة بالقرار الإداري رقم ٥ الصادر من الهيئة العامة لسوق المال بتاريخ ٢٧ يونيو ٢٠٠٧ واللائحة التنفيذية لسوق رأس المال الصادرة بالقرار رقم ١/٢٠٠٩ بتاريخ ١٨ مارس ٢٠٠٩ (تسمى مجتمعة بالميثاق ولوائح وإفصاحات إضافية). قمنا بالمراجعة وفقاً للمعايير الدولية للخدمات ذات العلاقة والتي تتم بناء على إجراءات متفق عليها. وقد تمت هذه الإجراءات لمساعدتكم فقط في تقييم التزام الشركة بالميثاق الصادر عن الهيئة العامة لسوق المال.

### وفيما يلي ما توصلنا إليه :

وجدنا أن تقرير الشركة عن تنظيم وإدارة الشركات يعكس بصورة عادلة تطبيق الشركة لأحكام الميثاق ويخلو من أي أخطاء جوهرية.

وبما أن الإجراءات أعلاه لا تشكل تدقيقاً أو مراجعة وفقاً لمعايير التدقيق الدولية أو المعيار الدولي لعمليات المراجعة ، فلا نعرب عن أي تأكيدات بخصوص تقرير تنظيم وإدارة الشركات.

وفي حال قمنا بالمزيد من الإجراءات أو تدقيق أو مراجعة تقرير مبادئ تنظيم وإدارة الشركات وفقاً لمعايير التدقيق الدولية أو المعيار الدولي لعمليات المراجعة فلربما علمنا بمسائل أخرى وذكرناها لكم .

أعد هذا التقرير فقط للغرض المنصوص عليه في الفقرة الأولى من هذا التقرير ولعلمكم ويجب ألا يتم استخدامه لأي غرض آخر. يتعلق هذا التقرير فقط بتقرير تنظيم وإدارة شركة الجزيرة للمنتجات الحديدية ش.م.ع.ع والذي يجب تضمينه في التقرير السنوي للسنة المنتهية في ٣١ ديسمبر ٢٠١٠ ولا يشمل أي بيانات مالية عن شركة الجزيرة للمنتجات الحديدية ش.م.ع.ع ككل.

ديلويت أند توش (الشرق الأوسط) وشركاه ش.م.م.

مسقط - سلطنة عمان

٢١ فبراير ٢٠١١

## تقرير الحوكمة للسنة المنتهية في 31 ديسمبر 2010

وفقاً لتعميم الهيئة العامة لسوق المال (الهيئة) بتاريخ 3 يونيو 2002 والتعديلات اللاحقة، إعتد مجلس الإدارة مجموعة من سياسات الحوكمة لتنظيم وإدارة الشركة تغطي علاقتها مع المساهمين وسلوك المجلس في إدارة شؤونه.

### أ - فلسفة الشركة حول ميثاق الحوكمة

تري شركة الجزيرة للمنتجات الحديدية ش.م.ع. (الشركة) أنه لكي تنجح شركة ما على أساس مستمر، يجب عليها الإحتفاظ بمعايير حوكمة عالية لتنظيم وإدارة الشركة تجاه موظفيها وعمالها والمجتمع. ولهذه الغاية، فقد ركزنا، كشركة على التنظيم والإدارة الجيدين واللذين هما المحرك الرئيسي للنمو الثابت والمربح وخلق قيمة مضافة طويلة الأمد لمساهميننا.

وفي هذا التقرير تؤكد شركة الجزيرة للمنتجات الحديدية ش.م.ع. التزامها بالميثاق كما هو مطلوب بالمادة رقم 26.

أدرجت الشركة أسهمها في سوق دبي المالي، كما أنها إلتزمت بمختلف متطلبات الإفصاح الصادرة عن سوق دبي المالي، وإستمرت على هذا النهج خلال عام 2010.

### ب - مجلس الإدارة

#### (أ) تشكيل المجلس

كما في 31 ديسمبر 2010، تكوّن مجلس الإدارة من 6 أعضاء. خلال العام، كان تشكيل مجلس الإدارة على النحو التالي:

عدد الأعضاء	الفترة
6	1 يناير - 31 ديسمبر

تم إنتخاب كافة الأعضاء بصفتهم الشخصية بإستثناء الفاضل راجيف كولكارني (الذي يمثل شركة موسى عبد الرحمن حسن وشركاه ش.م.م) و الفاضل جوزيف جوزيف (الذي يمثل شركة جلوبل باياوت أل بي).

#### ملخص تعريفني عن أعضاء مجلس الإدارة

- **سليمان محمد شاهين الربيع - رئيس مجلس الإدارة**  
يعمل سليمان حالياً في شركة جلوبال كابييتال مانجمنت بمنصب شريك. تخرج من جامعة كورنيل في الولايات المتحدة الأمريكية وحاصل على شهادة الماجستير في إدارة الأعمال من جامعة لندن بيزنس سكول (LBS) في المملكة المتحدة. بدأ سليمان عمله في مجال الإستثمار المصرفي وعمليات الإندماج والإستحواذ مع شركة براسك (التي استحوذ عليها بنك كاوبتينج) في المملكة المتحدة، كما قاد وشارك من خلال بيت الإستثمار العالمي في تأسيس وتشكيل ومراقبة الإستراتيجيات للشركات في القطاعات التالية: التطوير العقاري والإنشاء والرعاية الصحية واللياقة البدنية والتكافل وشركات تمويل المستهلك. كما كان عضواً في شركة ايست جيت كابيتل (دبي)، ذراع الملكيات الخاصه للبنك الأهلي التجاري في المملكة العربية السعودية.

- **راجيف كولكارني – نائب رئيس مجلس الإدارة**  
أحد كبار الاختصاصيين في المجال المالي بخبرة 22 سنة. شغل مناصب إدارية في عدة شركات. يمثل شركة موسى عبد الرحمن حسن وشركاه ش.م.م.
- **جوزيف جوزيف – عضو مجلس الإدارة**  
مهندس بخبرة 16 سنة في المجال المالي والقطاعات الأخرى. شغل مناصب إدارية في عدة شركات. يمثل شركة جلوبل باياوت أل بي.
- **سوبراتا ميترا – عضو مجلس الإدارة**  
عضو غير تنفيذي ومستقل، ولديه خبرة كبيرة في المجال المالي تقارب 13 سنة في مجال الأسهم الخاصة، التمويل التجاري، الإستثمار المصرفي والتخطيط المالي.
- **غانم سليمان الغنيمان – عضو مجلس الإدارة**  
عضو غير تنفيذي ومستقل. يحمل شهادات عليا في التجارة الدولية بخبرة تزيد عن 25 عاماً في مجال محافظ الأوراق المالية، الإستثمار البديل، إدارة صناديق الأسهم، التخطيط الإستراتيجي، إدارة وتخصيص الأصول. شغل عدة مناصب إدارية في عدة شركات.
- **راجيف ناكاني – عضو مجلس الإدارة**  
السيد ناكاني هو الشريك المدير في شركة جلوبال كابيتال مانجمنت ليمتد. لديه خبرة تزيد عن 17 عاماً في مجال الإستثمار بالإضافة إلى خبرة متعمقة في مجال الخدمات المالية والاتصالات والإعلام وتجارة التجزئة، والخدمات اللوجستية، والرعاية الصحية والتعليم والعقارات. وقد شغل منصب مدير الإستثمار لدى شركة إيسيتجيت كابيتال والتي تدير 500 مليون دولار أمريكي في صناديق الأسهم الخاصة، كما شغل منصباً قيادياً لدى بيت الإستثمار العالمي في الكويت حيث قاد تعاملات بلغ مجموعها 8.5 مليار دولار أمريكي كما عمل مديراً إدارياً لدى شركة مركز سلطان للمواد الغذائية في الكويت، حيث قاد عملية حيازة شركة سيفواي الأردن. أجرى عدة بحوث في بداية حياته العملية كما شغل مناصب هامة في الهند والكويت. حصل على شهادة الماجستير في الإقتصاد الرياضي وشهادة البكالوريوس في الرياضيات من الهند، كما يحمل شهادة محلل مالي معتمد (CFA) منذ عام 2001.

**(ب) سجل حضور أعضاء مجلس الإدارة إجتماعات المجلس وإجتماع الجمعية العامة السنوية الأخير**

تم عقد أربعة إجتماعات لمجلس الإدارة خلال عام 2010. تواريخ عقد تلك الإجتماعات موضحة أدناه:

26 ابريل 2010	22 فبراير 2010
26 أكتوبر 2010	27 يوليو 2010

كانت أقصى فترة بين كل إجتماعين في سنة 2010 هي 92 يوماً. كانت الفترة بين آخر إجتماع في سنة 2009 وأول إجتماع في سنة 2010 هي 117 يوماً.

سجل حضور كل من أعضاء مجلس الإدارة إجتماعات المجلس المذكورة موضح أدناه:

شركة الجزيرة للمنتجات الحديدية ش.م.ع.  
تقرير الحوكمة للسنة المنتهية في 31 ديسمبر 2010

الجمعية العامة العادية	إجتماعات مجلس الإدارة				فئة العضوية	إسم العضو
	2010/10/26	2010/7/27	2010/4/26	2010/2/22		
ليس عضواً	√	√	√	ليس عضواً	غير تنفيذي مستقل	الفاضل/ سليمان محمد شاهين الربيع
√	√	√	√	√	غير تنفيذي مستقل	الفاضل/ راجيف كولكارني
√	√	√	√	√	غير تنفيذي مستقل	الفاضل/ جوزيف جوزيف
غائب	√	√	غائب	√	غير تنفيذي مستقل	الفاضل/ غانم سليمان الغنيمان
غائب	√	غائب	√	غائب	غير تنفيذي مستقل	الفاضل/ سوبراتا ميترا
ليس عضواً	غائب	ليس عضواً	ليس عضواً	ليس عضواً	غير تنفيذي مستقل	الفاضل/ راجيف ناكاني
غائب	ليس عضواً	ليس عضواً	غائب	√	غير تنفيذي مستقل	الفاضل/ محمد عبد الله موسى
√	ليس عضواً	ليس عضواً	غائب	غائب	غير تنفيذي مستقل	الفاضل/ صالح ناصر الحبسي
√	غائب	غائب	√	√	غير تنفيذي مستقل	الفاضل/ موكيش سوهاني

ملاحظة: إستقال كلاً من الفاضل/ محمد عبد الله موسى والفاضل/ صالح ناصر الحبسي بتاريخ 26 أبريل 2010 ، وتم تعيين الفاضل/ سليمان محمد شاهين الربيع في نفس ذلك اليوم. إستقال الفاضل/ موكيش سوهاني بتاريخ 26 أكتوبر 2010 ، وتم تعيين الفاضل/ راجيف ناكاني في نفس ذلك اليوم.

قام أمين سر المجلس بتنسيق الإجتماعات وفق توجيهات أعضاء مجلس الإدارة. أجريت الإجتماعات بجداول أعمال شاملة وتم تدوين المداولات في محاضر إجتماعات الرئيس التنفيذي يرسل تقاريره حول أعمال الشركة إلى مجلس الإدارة وتتم مراجعة تلك التقارير في كل إجتماع. وتتم أيضاً مناقشة كافة القضايا ذات العلاقة بخصوص نمو وتطور الشركة.

**(ج) الشركات أو الجمعيات الأخرى التي يكون عضو مجلس الإدارة عضو مجلس إدارة أو عضواً أو رئيساً لمجلس إدارة**

لم يكن أي من أعضاء المجلس عضواً في أكثر من أربع مجالس إدارة شركات مساهمة عامة مقر عملها الرئيسي في سلطنة عمان أو رئيس مجلس إدارة لأكثر من اثنين من تلك الشركات. لم يكن أي من الأعضاء عضواً في مجلس إدارة أي شركة مساهمة عامة أو شركة مساهمة أخرى تنفذ نفس الأنشطة ومقر عملها الرئيسي سلطنة عمان. وبالتالي تؤكد شركة الجزيرة للمنتجات الحديدية ش.م.ع. إلزامها بالمادة رقم 95 (المعدلة) من قانون الشركات التجارية رقم 1974/4.

**إدارة الشركة**

فيما يلي الأسماء والمناصب ووصف المسؤوليات للموظفين المهمين في شركة الجزيرة للمنتجات الحديدية ش.م.ع. ونبذة تعريفية بسيطة عنهم :

● **دكتور. باشكار دوتا – الرئيس التنفيذي**

بكالوريوس تقنية (مرتبة الشرف) من أي.أي.تي ، الهند، وحصل على الماجستير والدكتوراة من المملكة المتحدة. لديه خبرة تتجاوز 40 سنة في قطاع الصناعات الحديدية في مجال التشغيل وإدارة المشاريع تتنوع ما بين المنتجات ذات الجودة التجارية إلى الحديد المخلوط بدرجات بسيطة وعالية والحديد المقاوم للصدأ في مصانع الحديد المتكاملة. عمل في شركة تاتا للحديد وشركة أركيلور ميتال وتقلد مناصب نائب الرئيس والرئيس والمدير التنفيذي في عدة شركات.

- **جون شيشجيري راو – مدير التشغيل في مصنع قضبان الحديد**  
يحمل شهادة في مجال هندسة الإنتاج بخبرة 30 سنة في مختلف مصانع الحديد في مختلف المستويات. وهو مسؤول عن جميع أنشطة المصنع المتعلقة بالإنتاج والتوزيع ويتبع الرئيس التنفيذي للشركة.
- **أرون كومار سينها – نائب مدير عام التسويق**  
يحمل شهادة الماجستير في إدارة التسويق ولديه خبرة 21 سنة في صناعة أنابيب الحديد بمستويات إدارية مختلفة، وهو مسؤول عن جميع أنشطة التسويق بالشركة في منطقة الخليج ويرفع تقاريره للرئيس التنفيذي للشركة.
- **بيجوي جون – مساعد مدير عام المالية**  
محاسب قانوني بخبرة 13 سنة في مجال المالية والحسابات في مختلف المجالات بمستويات إدارية، وهو مسؤول عن كل الأمور المالية الخاصة بالشركة ويرفع تقاريره للرئيس التنفيذي ومجلس الإدارة.
- **رافي كولكرني – مساعد مدير عام التشغيل في مصنع أنابيب الحديد**  
يحمل شهادة في الهندسة الميكانيكية ويملك خبرة 25 سنة في مختلف مصانع الحديد بمستويات مختلفة، وهو مسؤول عن جميع أنشطة المصنع المتعلقة بالإنتاج والتوزيع ويرفع تقاريره للرئيس التنفيذي للشركة.
- **أندرانيل شودري – مدير التسويق الدولي**  
خريج إقتصاد بخبرة 27 سنة في قطاع صناعة الحديد في مجال تسويق المنتجات الحديدية على المستوى الدولي، وهو مسؤول عن كافة أنشطة التطوير والتسويق في الدول الأخرى عدا دول مجلس التعاون الخليجي ، ويرفع تقاريره للرئيس التنفيذي للشركة.

#### (د) المعلومات المقدمة لمجلس الإدارة

- تشمل المعلومات المقدمة لمجلس الإدارة ، فيما بين أمور أخرى، ما يلي :
- ◀ الموازنة التقديرية والرأسمالية وموازنة عمليات التشغيل وتحديثهم على أساس ربع سنوي.
  - ◀ النتائج ربع السنوية للشركة قبل تقديمها إلى سوق مسقط للأوراق المالية والهيئة العامة لسوق المال.
  - ◀ تقارير الإدارة الشهرية.
  - ◀ محاضر إجتماعات لجنة التدقيق ولجان المجلس الأخرى.
  - ◀ المعلومات المتعلقة بتوظيف وإستقالة وإقالة ومكافأة الموظفين الرئيسيين مع هيكل إداري معدل.
  - ◀ القضايا القانونية المهمة.
  - ◀ الحوادث الجسيمة والوقائع الخطيرة والمشاكل المتعلقة بالتلوث إن وجدت.
  - ◀ فشل جوهرى في الوفاء بالتزامات الشركة المالية.
  - ◀ الأمور التي تتعلق بدعاوى المسؤولية العامة المحتملة أو الدعاوى المتعلقة بمنتجات الشركة.
  - ◀ إتفاقيات المشاريع المشتركة التي تدخل فيها الشركة.
  - ◀ الصفقات التي تتضمن دفع مبالغ كبيرة فيما يتعلق بالملكية الفكرية والشهرة وحقوق العلامة التجارية.
  - ◀ أية مشاكل ناتجة عن العلاقات الصناعية بمجال عمل الشركة ويشمل ذلك أية اتفاقية جديدة لمستوى الأجور.
  - ◀ بيع الاستثمارات والأصول والأقسام التي لا تقع في سياق النشاط الاعتيادي للشركة.



- ◀ عدم الالتزام بمتطلبات الجهات الرقابية.
- ◀ حالات تفاصيل تعرض الشركة لمخاطر تذبذب أسعار صرف العملات الأجنبية والخطوات المتخذة للحد من هذه المخاطر.

يتم بشكل دوري تقديم كافة المعلومات لمجلس إدارة شركة الجزيرة للمنتجات الحديدية ش.م.ع. تحت العناوين الموضحة أعلاه حيثما برزت الحاجة لذلك وكان الأمر جوهرياً. ويتم تقديم تلك المعلومات سواءً كجزء من جداول أعمال إجتماعات المجلس مسبقاً أو تدرج في سياق الإجتماعات.

هـ) أعضاء مجلس الإدارة الذين لهم معاملات جوهريّة مع أطراف ذات علاقة أو علاقات مالية أو علاقات عمل مع الشركة

خلال العام لم تكن هناك معاملات جوهريّة مع أطراف ذات علاقة أو معاملات مالية بين شركة الجزيرة للمنتجات الحديدية ش.م.ع. وأعضاء مجلس إدارتها والتي قد ينتج عنها تضارب في المصالح مع الشركة ككل. يتم إبرام العقود والصفقات العادية في سياق النشاط الإعتيادي وفقاً للشروط المتعامل بها مع الغير بناءً على أساس عروض أسعار تنافسية وعتاءات ذات شفافية.

#### و) مكافآت أعضاء مجلس الإدارة

يستحق على الشركة مبلغ 200 ريال عماني لرئيس مجلس الإدارة ونائب الرئيس ومبلغ 175 ريال عماني لكافة الأعضاء الآخرين مقابل أتعاب حضور جلسات مجلس الإدارة عن كل إجتماع حضروه خلال العام. كما ويستحق على الشركة أيضاً مبلغ 125 ريال عماني لأعضاء مجلس الإدارة مقابل أتعاب حضور إجتماعات لجنة التدقيق واللجنة التنفيذية التي حضروها خلال العام.

تدفع مكافآت أعضاء مجلس الإدارة وفقاً للقرارات التنظيمية الصادرة عن الهيئة العامة لسوق المال، وتخضع لموافقة المساهمين في إجتماع الجمعية العامة العادية السنوية وبتد أعلى 49,000 ريال عماني لسنة 2010 لسنة أعضاء من مجلس الإدارة.

أتعاب حضور الإجتماعات المستحقة لكل عضو خلال العام (بالريال العماني) موضحة أدناه:

الإجمالي (ر.ع)	إجتماعات لجنة التدقيق	إجتماعات مجلس الإدارة	إسم العضو
575	-	575	الفاضل/ سليمان محمد شاهين الربيع
1.400	625	775	الفاضل/ راجيف كولكارني
1.325	625	700	الفاضل/ جوزيف جوزيف
525	-	525	الفاضل/ غانم سليمان الغنيمان
475	125	350	الفاضل/ سوبراتا ميترا
200	-	200	الفاضل/ محمد عبدالله موسى
125	125	-	الفاضل/ صالح ناصر الحبسي
350	-	350	الفاضل/ موكيش سوهاني
4.975	1.500	3.475	المجموع

خلال العام الماضي لم يطالب كلاً من الفاضل/ سليمان محمد شاهين الربيع والفاضل/ جوزيف جوزيف والفاضل/ سوبراتا ميترا والفاضل/ غانم سليمان الغنيمان بأية أتعاب حضور جلسات مجلس الإدارة. كما لم يطالب الفاضل/ جوزيف جوزيف والفاضل/ سوبراتا ميترا بأية أتعاب حضور جلسات لجنة التدقيق.

## ز) عملية ترشيح أعضاء مجلس الإدارة

تلتزم الشركة بالإجراءات التي وضعها قانون الشركات التجارية والهيئة العامة لسوق المال بالتزامن مع النظام الأساسي للشركة والذي ينص على أن تكون تسمية أعضاء مجلس الإدارة من خلال الجمعية العامة العادية.

## ح) لجنة التدقيق

أسس مجلس الإدارة المنتخب حديثاً لجنة تدقيق جديدة تتألف من ثلاثة أعضاء مستقلين. وبما يتفق مع متطلبات المادة رقم 7 من الميثاق، فإن إثنين من أعضاء لجنة التدقيق على معرفة بالأمور المالية والصناعية والقوانين واللوائح التي تنظم شركات المساهمة العامة.

1 - الشروط المرجعية للجنة التدقيق موضحة أدناه:

- التوصية لمجلس الإدارة بتعيين مراقبي حسابات مستقلين لمراجعة القوائم المالية للشركة.
- تقييم أداء مراقبي الحسابات المستقلين وحيثما كان ذلك ملائماً استبدالهم.
- مراجعة القوائم المالية المدققة ومناقشتها مع الإدارة ومراقبي الحسابات المستقلين. وبناءً على تلك المراجعة، ستقوم اللجنة بتقديم توصياتها للمجلس حول تضمين القوائم المالية للشركة في التقرير السنوي للشركة.
- متابعة كافة نواحي التقارير والنواحي المحاسبية والرقابية المالية لأنشطة الإدارة التنفيذية.
- فحص أي نشاط ضمن الشركة.
- طلب المعلومات من أي من الموظفين.
- مناقشة المعلومات المالية المرحلية، مع ممثل من الإدارة، المضمنة بتقارير الشركة ربع السنوية قبل تقديمها للهيئة. (يمكن أن تعقد تلك المناقشات مع اللجنة ككل أو مع رئيس اللجنة أو من خلال الهاتف).
- الإشراف على أنشطة التدقيق الداخلي، بما فيها المناقشات مع الإدارة والمدققين الداخليين وتنظيم وأهداف ومسؤوليات وخطط ونتائج وموازنة وموظفي التدقيق الداخلي.
- المناقشة مع الإدارة والمدققين الداخليين والمدققين المستقلين حول نوعية وكفاية الالتزام بأنظمة الرقابة الداخلية بالشركة وتقديم تأكيد لمجلس الإدارة بخصوص كفاية بيئة التدقيق الداخلي في الشركة.
- المناقشة مع الإدارة و/أو محامي الشركة بشأن أية أمور قانونية (بما فيها وضع أية دعاوى قائمة) التي قد يكون لها أثر على القوائم المالية للشركة وأية تقارير أو تحقيقات هامة من جهات تنظيمية أو حكومية.

ولا بد من التوضيح أن دور لجنة التدقيق يتضمن أموراً محددة وفقاً للمرفق رقم 3 من ميثاق تنظيم وإدارة الشركات المدرجة بسوق مسقط للأوراق المالية الصادر بموجب التعميم رقم 2002/11 المؤرخ 3 يونيو 2002.

2 - تم عقد خمسة إجتماعات للجنة التدقيق خلال السنة المالية المنتهية 31 ديسمبر 2010. تواريخ الإجتماعات وسجل حضور الأعضاء موضح أدناه:

تاريخ انعقاد إجتماع لجنة التدقيق					فئة العضو	إسم عضو اللجنة
2010/10/26	2010/7/27	2010/4/26	2010/3/25	2010/2/22		
√	√	√	√	√	عضو	الفاضل/ راجيف كولكارني
√	√	√	√	√	عضو	الفاضل/ جوزيف جوزيف
√	غائب	ليس عضواً	ليس عضواً	ليس عضواً	عضو	الفاضل/ سوبراتا ميترا
ليس عضواً	ليس عضواً	غائب	√	غائب	عضو	الفاضل/ صالح ناصر الحبسي

المبلغ المستحق لأعضاء لجنة التدقيق هو 1.500 ريال عُمانى كأتعاب حضور خلال العام.

#### ط) الرقابة الداخلية

ترجع لجنة التدقيق، نيابة عن مجلس الإدارة، بشكل منتظم الرقابة الداخلية السائدة بالشركة. لدى الشركة شركة تدقيق داخلي لمراجعة وتدوين جميع الملاحظات المتعلقة بالشركة بالإضافة إلى تقديم التوصيات وتعليقات الإدارة عليها. تراجع لجنة التدقيق تقارير المدقق الداخلي على أساس منتظم. إن أنظمة الرقابة الداخلية السائدة بالشركة كافية. يتولى الأفاضل/ مور ستيفنس، محاسبون قانونيون، مسقط، القيام بأنشطة التدقيق الداخلي وكانت الأتعاب المدفوعة لهم 13.800 ريال عمانى.

#### ج) مكافأة الإدارة

تتكون مكافأة الموظفين التنفيذيين من جزء ثابت وآخر متغير. يتضمن الجزء الثابت الراتب وقيمة البدلات ومكافأة نهاية الخدمة. الجزء المتغير هو حوافز مرتبطة بالأداء تحتسب بناءً على مقاييس أداء محددة مسبقاً. خلال عام 2010، بلغ إجمالي تكلفة أكبر ستة تنفيذيين بالشركة 172.306 ريال عُمانى (رواتب 165.349 ريال عمانى ونهاية خدمة 6.957 ريال عمانى).

فترة الإنذار بالنسبة لهؤلاء المسؤولين هي شهر واحد مع دفع مكافآت نهاية الخدمة وفقاً لقانون العمل العماني.

#### عقد العمل

ترتبط الشركة بعقود رسمية مع كل موظف. تلك العقود تتوافق مع أحكام وقوانين وزارة القوى العاملة وقانون العمل العماني.

#### تفاصيل عدم الإلتزام من قبل الشركة

لم تفرض أي غرامات أو قيود من قبل سوق مسقط للأوراق المالية والهيئة العامة لسوق المال أو أي جهات أخرى على الشركة فيما يتعلق بأي قضية تتعلق بسوق رأس المال خلال السنوات الثلاث الماضية.

#### د) وسائل وقنوات الإتصال بالمساهمين والمستثمرين

لدى الشركة موقعها الخاص على شبكة الإنترنت تحت إسم [www.jazeerasteel.com](http://www.jazeerasteel.com) والذي تم إنشاؤه مبدئياً من أجل خدمة عملائنا عبر العالم والشركاء الآخرين. ونحن بصدد تحديث هذا الموقع قريباً وسنقوم بإدخال كافة المعلومات الحيوية المتعلقة بالشركة ونتائجها المالية والبيانات الصحفية الرسمية والبيانات الإستعراضية للمحللين الماليين.

تم نشر النتائج ربع السنوية في الصحف المحلية باللغتين العربية والانجليزية. لم يتم إرسال النتائج لكل مساهم نظراً لنشرها في الصحيفة اليومية. تم إبلاغ المساهمين الذين يرغبون بالحصول على نسخة من النتائج الإتصال بمكتبنا مباشرة.

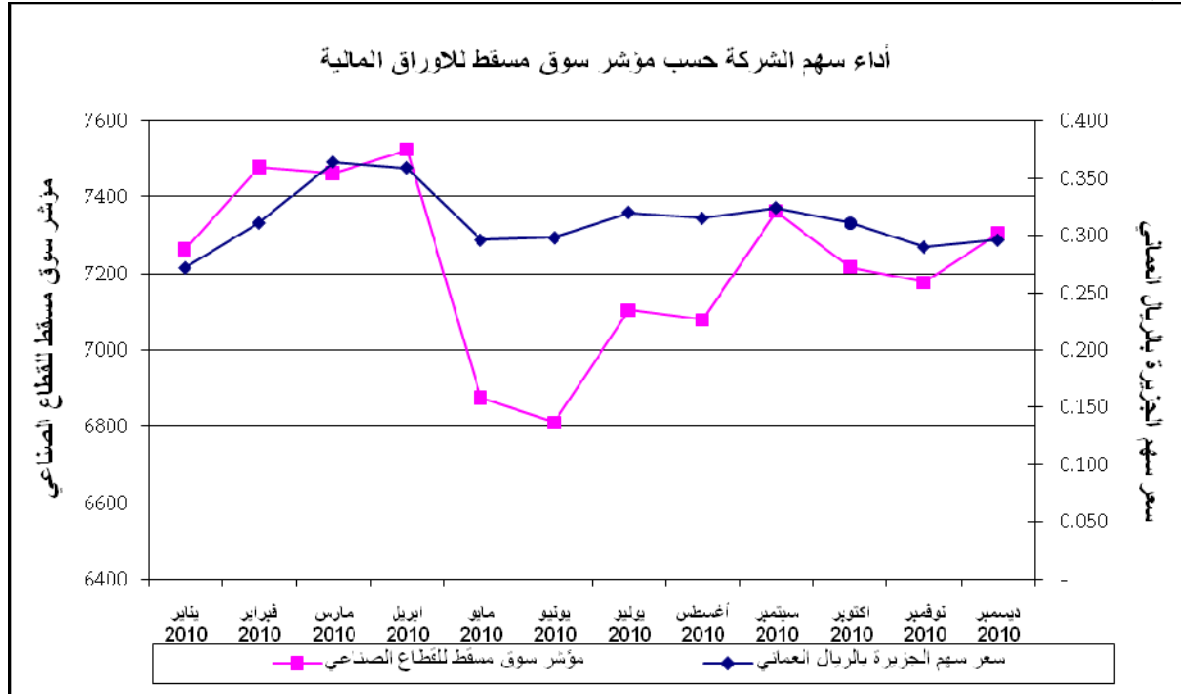
تم توزيع نسخة من مناقشة وتحليلات الإدارة برفقة القوائم المالية.

هـ) بيانات سعر السوق

بيانات سعر السوق - أعلى وأقل الأسعار خلال كل شهر في عام 2010:

(القيمة بالريال العماني)		الشهر
أقل سعر	أعلى سعر	
0.270	0.348	يناير 2010
0.263	0.328	فبراير 2010
0.297	0.350	مارس 2010
0.350	0.393	إبريل 2010
0.350	0.393	مايو 2010
0.276	0.325	يونيو 2010
0.295	0.330	يوليو 2010
0.317	0.335	أغسطس 2010
0.311	0.339	سبتمبر 2010
0.310	0.339	أكتوبر 2010
0.291	0.318	نوفمبر 2010
0.291	0.312	ديسمبر 2010

اداء سعر السهم مقارنة مع مؤشر سوق مسقط للأوراق المالية لقطاع الصناعة في سلطنة عمان خلال عام 2010:



## توزيع ملكية أسهم الشركة

جدول توزيع ملكية الأسهم حسب عدد المساهمين وفئات نسب التملك:

النسبة من مجموع الأسهم القائمة %	عدد المساهمين	عدد الأسهم	فئات تملك الأسهم
20.22%	1335	25.258.665	أقل من 1%
23.18%	12	28.956.135	1% إلى أقل من 5%
5.59%	1	6.985.200	5% إلى أقل من 10%
51.00%	1	63.697.960	أكثر من 10%
<b>100.00%</b>	<b>1349</b>	<b>124.897.960</b>	<b>المجموع</b>

كان نمط المساهمة بأكثر من 5% كما في 31 ديسمبر 2010 كما يلي:

النسبة من رأس المال %	مجموع الأسهم	إسم المساهم
51.00%	63.697.960	جلوبال باياوت آل بي
5.59%	6.985.200	موسى عبد الرحمن حسن وشركاه ش.م.م.
56.59%	70.683.160	

لا توجد لدى الشركة أية صكوك ودائع عالمية/صكوك ودائع أمريكية/كفالات أو أية أدوات قابلة للتحويل إلى أسهم في 31 ديسمبر 2010. وبالتالي لا يوجد أي أثر على حقوق الملكية.

## و) لمحة موجزة عن المدقق القانوني لحسابات الشركة:

إن أعضاء ديلويت توش توهاماتسو المحدودة، وهي شركة بريطانية خاصة محدودة، هي منظومة من الشركات الأعضاء حول العالم تركز إهتمامها لتقديم أعلى مستوى للخدمات المهنية والاستشارية للعملاء وذلك من خلال التركيز على استراتيجية مشتركة يتم تنفيذها في أكثر من 150 دولة. تقدم ديلويت الخدمات المهنية من خلال إتاحة المجال للإستفادة من المهارات المتخصصة والخبرات العميقة لحوالي 170.000 فرد منتشرين في العالم وذلك في المجالات المهنية الأربعة التالية: تدقيق الحسابات، خبرة الضرائب، الاستشارات الادارية والاستشارات المالية. تعد ديلويت أند توش (الشرق الأوسط) من الشركات الرائدة في مجال تقديم الخدمات المهنية حيث تقدم خدمات تدقيق الحسابات، الضرائب، الإستشارات الادارية والإستشارات المالية من خلال 2400 فرد مابين شركاء ومدراء وموظفين يعملون من خلال 26 مكتباً في 15 بلداً. يضم مكتب عمان حالياً 3 شركاء وأكثر من 65 فرداً متخصصاً. إجمالي أتعاب التدقيق المدفوعة/المستحقة عن مجمل سنة 2010 هي 16.075 ريال عماني.

## ز) تفاصيل عدم الإلتزام

لا توجد أية حالة من عدم الإلتزام بأي أمر يتعلق بقانون الشركات التجارية رقم 1974/4 أو ميثاق تنظيم وإدارة الشركات المساهمة العامة المدرجة بسوق مسقط للأوراق المالية الصادر عن الهيئة العامة للسوق المال أو تعليمات الهيئة أو ضوابط الإدراج بسوق مسقط للأوراق المالية. وبالإضافة إلى ذلك، لم يتم فرض عقوبات أو قيود على الشركة من قبل السوق أو الهيئة أو أي سلطة تنظيمية أو أي أمر متعلق بسوق رأس المال خلال السنوات الثلاث الأخيرة.

ح) يقر مجلس الإدارة أن:

الشركة قد إعتمدت ووثقت كافة الأنظمة والإجراءات رسمياً. تملك الشركة "أحكام داخلية" منفصلة وفقاً للمتطلبات التنظيمية. راجع أعضاء مجلس الإدارة هذا الدليل وتم إعتماده. توفر "الأحكام الداخلية" كل الإجراءات الضرورية. راجع مجلس الإدارة هذه الأحكام.

إن مجلس الإدارة مسؤول عن التأكد من أن القوائم المالية أعدت وفقاً لمعايير التقارير المالية الدولية الصادرة من مجلس المعايير المحاسبية الدولية، والتفسيرات الصادرة من لجنة تفسير إعداد التقارير المالية الدولية ومتطلبات قانون الشركات التجارية لعام 1974 (وتعديلاته) وقواعد الإفصاح والنماذج الصادرة عن الهيئة العامة لسوق المال.

ليست هناك أحداث مادية تؤثر على إستمرارية شركة الجزيرة وقدرتها على إستمرار عمليات الإنتاج خلال السنة المالية القادمة.



عضو مجلس الإدارة



رئيس مجلس الإدارة

## تقرير مدقق الحسابات المستقل

١

### إلى مساهمي شركة الجزيرة للمنتجات الحديدية ش.م.ع.ع

#### تقرير حول البيانات المالية

قمنا بتدقيق البيانات المالية المرفقة لشركة الجزيرة للمنتجات الحديدية ش.م.ع.ع ("الشركة") والتي تتكون من بيان المركز المالي كما في ٣١ ديسمبر ٢٠١٠ وكل من بيانات الدخل الشامل ، التغييرات في حقوق الملكية ، والتدفقات النقدية للسنة المنتهية بذلك التاريخ ، وملخص للسياسات المحاسبية الهامة ، وإيضاحات تفسيرية أخرى كما هي موضحة في الصفحات ٣ - ٣٥.

#### مسؤولية مجلس الإدارة عن البيانات المالية

إن مجلس الإدارة مسؤول عن إعداد هذه البيانات المالية وعرضها بصورة عادلة وفقاً للمعايير الدولية للتقارير المالية وحسب قانون الشركات التجارية لسنة ١٩٧٤ وتعديلاته وقواعد وتوجيهات الإفصاح الصادرة من الهيئة العامة لسوق المال والرقابة الداخلية التي يرى مجلس الإدارة أنها ضرورية لإعداد البيانات المالية بصورة خالية من أخطاء جوهرية ، سواء كانت ناشئة عن إحتيال أو عن خطأ.

#### مسؤولية مدقق الحسابات

إن مسؤوليتنا هي إبداء رأي حول هذه البيانات إستناداً إلى تدقيقنا . لقد قمنا بتدقيقنا وفقاً للمعايير الدولية للتدقيق ، وتتطلب تلك المعايير أن نتقيد بمتطلبات قواعد السلوك المهني وأن نقوم بتخطيط وإجراء التدقيق للحصول على تأكيد معقول فيما إذا كانت البيانات المالية خالية من أخطاء جوهرية.

يتضمن التدقيق القيام بإجراءات للحصول على بيّنات تدقيق ثبوتية للمبالغ والإفصاحات في البيانات المالية. تستند الإجراءات المختارة إلى تقدير مدقق الحسابات ، بما في ذلك تقييم مخاطر الأخطاء الجوهرية في البيانات المالية ، سواء كانت ناشئة عن إحتيال أو عن خطأ. وعند القيام بتقييم تلك المخاطر ، يأخذ مدقق الحسابات في الإعتبار إجراءات الرقابة الداخلية للمنشأة والمتعلقة بالإعداد والعرض العادل للبيانات المالية ، وذلك لغرض تصميم إجراءات التدقيق المناسبة حسب الظروف ، وليس لغرض إبداء رأي حول فعالية الرقابة الداخلية لدى المنشأة. يتضمن التدقيق كذلك تقييم ملائمة السياسات المحاسبية المتبعة ومعقولية التقديرات المحاسبية المعدة من قبل الإدارة ، وكذلك تقييم العرض الإجمالي للبيانات المالية.

نعتمد أن بيّنات التدقيق الثبوتية التي حصلنا عليها كافية ومناسبة لتوفر أساساً لرأينا حول التدقيق.

تقرير مدقق الحسابات المستقل

٢

إلى مساهمي شركة الجزيرة للمنتجات الحديدية ش.م.ع.ع (تابع)

الرأي  
في رأينا ، أن البيانات المالية تظهر بصورة عادلة ، من جميع النواحي الجوهرية ، المركز المالي لشركة الجزيرة للمنتجات الحديدية ش.م.ع.ع كما في ٣١ ديسمبر ٢٠١٠ وأدائها المالي ، وتدفعاتها النقدية للسنة المنتهية بذلك التاريخ وفقا للمعايير الدولية للتقارير المالية.

تقرير حول المتطلبات القانونية والتنظيمية الأخرى  
في رأينا أن البيانات المالية تتفق من كافة النواحي الجوهرية مع متطلبات الإفصاح الواردة في قانون الشركات التجارية لعام ١٩٧٤ وتعديلاته وقواعد وتوجيهات الإفصاح الصادرة من الهيئة العامة لسوق المال.



Deloitte & Touche

ديلويت أند توش (الشرق الأوسط) وشركاه  
مسقط - سلطنة عمان

٢١ فبراير ٢٠١١

*Robert A. Hanlon*

وَقَعَ بِوِاسِطَةِ  
روبرت او.هانلون  
شريك



شركة الجزيرة للمنتجات الحديدية ش.م.ع.ع

٣

بيان المركز المالي  
كما في ٣١ ديسمبر ٢٠١٠

٢٠٠٩	٢٠١٠	إيضاح	
ريال عماني	ريال عماني		
٢٩,٨٧١,٤٦٤	٢٨,٦٧٥,٢٦٢	٧	الموجودات الموجودات غير المتداولة الممتلكات والآلات والمعدات
١١,٥٥٩,٢٠٠	١٥,٨٢٣,١١٤	٨	الموجودات المتداولة البضاعة
١٤,٥٦٢,٦٣٧	٢٠,٠٧٣,٧٢٢	٩	الذمم المدينة والأرصدة المدينة الأخرى
١,٥٧٨,٤٥٠	١,٧١٨,٥٣٤	١٠	النقد والنقد المعادل
٢٧,٧٠٠,٢٨٧	٣٧,٦١٥,٣٧٠		مجموع الموجودات المتداولة
٥٧,٥٧١,٧٥١	٦٦,٢٩٠,٦٣٢		مجموع الموجودات
١٢,٤٨٩,٧٩٦	١٢,٤٨٩,٧٩٦	١١	حقوق الملكية رأس المال والإحتياطيات
١٣,٨٥٦,٤٨٤	١٣,٨٥٦,٤٨٤	١١	رأس المال
١,٣٦٠,٦٣٦	١,٥٥٠,٩٨٢	١٢	علاوة إصدار الإحتياطي القانوني
١,٧١٤,٠٤٦	٣,٤٢٧,١٦١		أرباح محتجزة
٢٩,٤٢٠,٩٦٢	٣١,٣٢٤,٤٢٣		مجموع حقوق الملكية
٤,٦٣٥,٠٠٠	٢,٨٩٥,٠٠٠	١٣	المطلوبات المطلوبات غير المتداولة
٤٤٠,٩٩٢	-	١٤	إقتراضات قروض حكومية ميسرة
٢٩,٢٨٥	-	١٤	منحة حكومية مؤجلة
٥٢,٩٤٣	٦٥,٤١٤	١٥	مكافآت نهاية الخدمة
٦١٤,٢٦١	٨٣٤,٢٠٥	٢٢	ضريبة الدخل المؤجلة
٥,٧٧٢,٤٨١	٣,٧٩٤,٦١٩		مجموع المطلوبات غير المتداولة
١٧,٥٦٦,٨١٢	٢٦,٤٨٧,٤٦١	١٣	المطلوبات المتداولة إقتراضات - الجزء المتداول
٥٠٥,٠٩٨	٤٦٨,٥٥٤	١٤	قروض حكومية ميسرة - الجزء المتداول
٥٩,١٣٠	٢٩,٢٨٥	١٤	منحة حكومية مؤجلة
٤,٢٤٧,٢٦٨	٤,١٨٦,٢٩٠	١٦	ذمم دائنة وأرصدة دائنة أخرى
٢٢,٣٧٨,٣٠٨	٣١,١٧١,٥٩٠		مجموع المطلوبات المتداولة
٢٨,١٥٠,٧٨٩	٣٤,٩٦٦,٢٠٩		مجموع المطلوبات
٥٧,٥٧١,٧٥١	٦٦,٢٩٠,٦٣٢		مجموع حقوق الملكية والمطلوبات
٠,٢٣٦	٠,٢٥١	٢٤	صافي الأصول للسهم الواحد



عضو مجلس الإدارة



رئيس مجلس الإدارة

تشكل الإيضاحات المرفقة جزءاً من البيانات المالية

شركة الجزيرة للمنتجات الحديدية ش.م.ع.ع

٤

بيان الدخل الشامل

للسنة المنتهية في ٣١ ديسمبر ٢٠١٠

٢٠٠٩	٢٠١٠	إيضاح	
ريال عماني	ريال عماني		
٣٩,٩٦٦,٧١٨	٦٤,٩١٢,١٥٩	١٧	إيرادات
(٣٥,٨٥٠,٤٤٩)	(٥٦,٣٢٦,٧٥٣)		تكلفة المبيعات
٤,١١٦,٢٦٩	٨,٥٨٥,٤٠٦	١٨	إجمالي الربح
(٢,٣٠٩,٨٠٣)	(٣,٢٠٥,٨٦١)	١٩	تكلفة البيع والتوزيع
(٧٩٩,٤٩١)	(١,٢٣١,١٩١)		مصروفات عمومية وإدارية
(٥٢,٦١٧)	(٥,٦٤١)		مصروفات تشغيلية أخرى
٩٥٤,٣٥٨	٤,١٤٢,٧١٣	٢١	ربح التشغيل
(١,٥٨٥,٠٦٣)	(٢,٠١٩,٣٠٨)		صافي تكاليف التمويل
(٦٣٠,٧٠٥)	٢,١٢٣,٤٠٥	٢٢	الربح / (الخسارة) قبل الضريبة
(١٤٣,٣٣٥)	(٢١٩,٩٤٤)		الضريبة
(٧٧٤,٠٤٠)	١,٩٠٣,٤٦١		صافي ربح / (خسارة) السنة
(٠,٠٠٦)	٠,٠١٥٢	٢٣	العائد / (الخسارة) الأساسي والمخفض للسهم الواحد

تشكل الإيضاحات المرفقة جزءاً من البيانات المالية

شركة الجزيرة للمنتجات الحديدية ش.م.ع.ع

بيان التغيرات في حقوق الملكية  
للسنة المنتهية في ٣١ ديسمبر ٢٠١٠

المجموع	أرباح محتجزة	الإحتياطي القانوني	علاوة إصدار	رأس المال	
ريال عماني	ريال عماني	ريال عماني	ريال عماني	ريال عماني	
٣١,٠٦٩,٢٨٨	٣,٣٦٢,٣٧٢	١,٣٦٠,٦٣٦	١٣,٨٥٦,٤٨٤	١٢,٤٨٩,٧٩٦	في ١ يناير ٢٠٠٩
(٨٧٤,٢٨٦)	(٨٧٤,٢٨٦)	-	-	-	توزيعات أرباح مدفوعة (إيضاح ١١)
(٧٧٤,٠٤٠)	(٧٧٤,٠٤٠)	-	-	-	خسارة السنة
٢٩,٤٢٠,٩٦٢	١,٧١٤,٠٤٦	١,٣٦٠,٦٣٦	١٣,٨٥٦,٤٨٤	١٢,٤٨٩,٧٩٦	في ١ يناير ٢٠١٠
١,٩٠٣,٤٦١	١,٩٠٣,٤٦١	-	-	-	ربح السنة
-	(١٩٠,٣٤٦)	١٩٠,٣٤٦	-	-	المحول إلى الإحتياطي القانوني
٣١,٣٢٤,٤٢٣	٣,٤٢٧,١٦١	١,٥٥٠,٩٨٢	١٣,٨٥٦,٤٨٤	١٢,٤٨٩,٧٩٦	في ٣١ ديسمبر ٢٠١٠

تشكل الإيضاحات المرفقة جزءاً من البيانات المالية

شركة الجزيرة للمنتجات الحديدية ش.م.ع.ع

٦

بيان التدفقات النقدية

للسنة المنتهية في ٣١ ديسمبر ٢٠١٠

٢٠٠٩	٢٠١٠	
ريال عماني	ريال عماني	
(٦٣٠,٧٠٥)	٢,١٢٣,٤٠٥	<b>الأنشطة التشغيلية</b>
		الربح / (الخسارة) قبل الضريبة
		تسويات:
(٢٧,٩٤٦)	(٦,٢٠٢)	إيرادات فوائد
١,٦١٣,٠٠٩	٢,٠٢٥,٥١٠	الفائدة على الإقتراضات
٩٧٩,٥٩٩	٢,٠٨٠,٠٠٠	إستهلاك
(٧,٥٠٧,٨١٥)	٢٥٦,٢٥٨	مخصص بضاعة
(١,٥٤١)	٣٢,١٩٣	مخصص ديون مشكوك في تحصيلها
٥٢,٦١٧	٥,٦٤١	الخسارة من بيع ممتلكات والآت ومعدات
(١٢,٩٦٩)	١٢,٤٧١	صافي المحول إلى مكافآت نهاية الخدمة
(٥,٥٣٥,٧٥١)	٦,٥٢٩,٢٧٦	<b>التدفقات النقدية التشغيلية قبل الحركة في رأس المال العامل</b>
		النقص / (الزيادة) في رأس المال العامل:
١٤,٥٣١,١٤٢	(٤,٥٢٠,١٧٢)	البضاعة
٦,٤٦٨,٢٢٦	(٥,٥٤٣,٢٧٨)	الذمم المدينة والأرصدة المدينة الأخرى
١,٩٣٦,١٣٧	(١٠٥,٠٣٢)	الذمم الدائنة والأرصدة الدائنة الأخرى
١٧,٣٩٩,٧٥٤	(٣,٦٣٩,٢٠٦)	<b>النقد (المستخدم في) / من التشغيل</b>
(١,٦١٠,٤٠٩)	(١,٩٨١,٤٥٦)	فوائد مدفوعة
١٥,٧٨٩,٣٤٥	(٥,٦٢٠,٦٦٢)	<b>صافي النقد (المستخدم في) / من الأنشطة التشغيلية</b>
		<b>الأنشطة الإستثمارية</b>
(٢,٥٣٥,٥٢٢)	(٨٩٦,٣٥٧)	شراء ممتلكات وآلات ومعدات
-	٦,٩١٨	المحصل من بيع ممتلكات وآلات ومعدات
١٧,٧١٤	-	مطالبة مستلمة من شركة تأمين
٣,٥٨٦,١٦٣	-	المحصل من بيع (أعمال رأسمالية قيد التنفيذ)
٢٧,٩٤٦	٦,٢٠٢	فوائد مستلمة
١,٠٩٦,٣٠١	(٨٨٣,٢٣٧)	<b>صافي النقد (المستخدم في) / من الأنشطة الإستثمارية</b>
		<b>الأنشطة التمويلية</b>
(٨٧٤,٢٨٦)	-	توزيعات مدفوعة
(٢٢,٩٣١,٤١٦)	٦,٦٤٣,٩٨٣	صافي التغير في الإقتراضات
(٢٣,٨٠٥,٧٠٢)	٦,٦٤٣,٩٨٣	<b>صافي النقد من / (المستخدم في) الأنشطة التمويلية</b>
(٦,٩٢٠,٠٥٦)	١٤٠,٠٨٤	<b>صافي التغير في النقد والنقد المعادل</b>
٨,٤٩٨,٥٠٦	١,٥٧٨,٤٥٠	النقد والنقد المعادل في بداية السنة
١,٥٧٨,٤٥٠	١,٧١٨,٥٣٤	<b>النقد والنقد المعادل في نهاية السنة</b>

تشكل الإيضاحات المرفقة جزءاً من البيانات المالية

إيضاحات حول البيانات المالية  
للسنة المنتهية في ٣١ ديسمبر ٢٠١٠

١ - الشكل القانوني

شركة الجزيرة للمنتجات الحديدية ش.م.ع.ع ("الشركة") هي شركة مساهمة عُمانية عامة مسجلة وفقاً لقانون الشركات التجارية لسلطنة عُمان. العنوان المسجل للشركة ومرافق المصنع هو ص.ب: ٤٠ منطقة صحار الصناعية ، الرمز البريدي ٣٢٧ ، سلطنة عُمان. تتمثل الأنشطة الرئيسية للشركة في صناعة وبيع المنتجات الحديدية بما في ذلك الأعمال المصاحبة لها.

٢ - تطبيق معايير التقارير المالية الدولية الجديدة والمعدلة

بالنسبة للسنة المنتهية في ٣١ ديسمبر ٢٠١٠ ، قامت الشركة بإعتماد جميع المعايير والتفسيرات الجديدة والمعدلة المتعلقة بأنشطتها والصادرة عن مجلس المعايير المحاسبية الدولية ولجنة تفسيرات التقارير المالية الدولية والواجب تطبيقها على الفترات المحاسبية التي تبدأ بتاريخ ١ يناير ٢٠١٠.

١.٢ المعايير والتفسيرات المطبقة والتي لا تؤثر على البيانات المالية

تم أيضاً تطبيق المعايير والتفسيرات الجديدة والمعدلة التالية في هذه البيانات المالية. إن تطبيقها لم يكن له أي تأثير جوهري على المبالغ الظاهرة في هذه البيانات المالية ، ولكنها قد تؤثر على إحتساب التعاملات والترتيبات المستقبلية.

توضح التعديلات نطاق معيار التقارير المالية الدولية رقم ٢ ، وكذلك إحتساب تعاملات الدفع على أساس الأسهم لمجموعة نقدية في البيانات المالية للشركة التي تستلم البضائع أو الخدمات ، عندما تلتزم مجموعة شركات أخرى أو مساهمين بتسوية المقابل.

تعديلات على معيار التقارير المالية الدولية رقم ٢ - الدفع على أساس الأسهم

توضح التعديلات أنه يجب أن يتم تصنيف جميع موجودات ومطلوبات الشركة التابعة على أنه محتفظ بها للبيع إذا التزمت الشركة بخطة بيع تتضمن خسارة السيطرة على تلك الشركة التابعة ، بغض النظر عما إذا كانت الشركة سوف تحتفظ بمزايا عدم السيطرة على الشركة التابعة بعد البيع.

تعديلات على معيار التقارير المالية الدولية رقم ٥ - الأصول غير المتداولة المحتفظ بها للبيع والعمليات المتوقفة (جزء من التعديلات على معايير التقارير المالية الدولية الصادرة في ٢٠٠٨)

تقدم التعديلات توضيحاً حول جانبين من جوانب محاسبة التحوط: تحديد التضخم كخطر أو جزء متحوط منه والتحوط مع خيارات.

تعديلات على المعيار المحاسبي الدولي رقم ٣٩ - البيانات المالية: الإعتراف وقياس بنود التحوط المؤهلة

يقدم التفسير توجيهات بشأن المعالجة المحاسبية المناسبة عندما تقدم شركة ما أصولاً غير نقدية كتوزيعات أرباح إلى المساهمين.

معيير لجنة تفسيرات التقارير المالية الدولية رقم ١٧ - توزيعات الأصول غير النقدية إلى المالكين

يتناول التفسير محاسبة المتلقين لتحويل الممتلكات والألات والمعدات من "العملاء" ، ويخلص إلى أنه عندما يفي بند الممتلكات والألات والمعدات المحول بتعريف الأصل من منظور المتلقي ، فإنه يجب على المتلقي إدراج الأصل بقيمته العادلة في تاريخ التحويل ، وإدراج العائد كإيراد وفقاً للمعيار المحاسبي الدولي رقم ١٨ - الإيرادات.

معيير لجنة تفسيرات التقارير المالية الدولية رقم ١٨ - تحويل الأصول من العملاء

إيضاحات حول البيانات المالية  
للسنة المنتهية في ٣١ ديسمبر ٢٠١٠ (تابع)

٢ - تطبيق معايير التقارير المالية الدولية الجديدة والمعدلة (تابع)

٢.٢ المعايير والتفسيرات تحت الإصدار ولم يبدأ سريانها بعد

بتاريخ الموافقة على البيانات المالية ، كانت المعايير والتفسيرات التالية تحت الإصدار ولم يبدأ سريانها بعد:

معايير جديدة ومعايير معدلة:

يطبق للفترات السنوية  
التي تبدأ في أو بعد

- المعيار المحاسبي الدولي رقم ٣٢ العرض – تعديلات تتعلق بتصنيف علاوة الأدوات المالية الإصدار  
٢٠١٠ فبراير
- معيار التقارير المالية الدولية رقم ٣ إندماج الأعمال- التعديلات الناتجة من التحسينات السنوية على معايير التقارير المالية الدولية  
٢٠١٠ مايو ٢٠١٠ يوليو
- المعيار المحاسبي الدولي رقم ٢٧ البيانات المالية الموحدة والمنفصلة – التعديلات الناتجة من التحسينات السنوية على معايير التقارير المالية الدولية مايو ٢٠١٠  
٢٠١٠ يوليو
- معيار التقارير المالية الدولية رقم ٧ الأدوات المالية: الإفصاحات – التعديلات الناتجة من التحسينات السنوية على معايير التقارير المالية الدولية مايو ٢٠١٠  
٢٠١١ يناير
- المعيار المحاسبي الدولي رقم ١ عرض البيانات المالية – التعديلات الناتجة من التحسينات السنوية على معايير التقارير المالية الدولية مايو ٢٠١٠  
٢٠١١ يناير
- المعيار المحاسبي الدولي رقم ٢٤ إفصاحات الأطراف ذات العلاقة – التعريف المعدل للأطراف ذات العلاقة  
٢٠١١ يناير
- المعيار المحاسبي الدولي رقم ٣٤ التقارير المالية المرئية - التعديلات الناتجة من التحسينات السنوية على معايير التقارير المالية الدولية مايو ٢٠١٠  
٢٠١١ يناير
- المعيار المحاسبي الدولي رقم ٧ الأدوات المالية : الإفصاحات – تعديلات تحسين الإفصاحات حول تحويل الأصول المالية  
٢٠١١ يوليو
- المعيار المحاسبي الدولي رقم ١٢ ضريبة الدخل – تعديلات محدودة النطاق (إسترداد الأصول الأساسية)  
٢٠١٢ يناير
- معيار التقارير المالية الدولية رقم ٩ الأدوات المالية: التصنيف والقياس (الغاية منه إستبدال كامل للمعيار المحاسبي الدولي رقم ٣٩ ومعايير التقارير المالية الدولية رقم ٧)  
٢٠١٣ يناير

إيضاحات حول البيانات المالية  
للسنة المنتهية في ٣١ ديسمبر ٢٠١٠ (تابع)

- ٢ - تطبيق معايير التقارير المالية الدولية الجديدة والمعدلة (تابع)
- ٢.٢ المعايير والتفسيرات تحت الإصدار ولم يبدأ سريانها بعد (تابع)
- تفسيرات جديدة وتعديلات على التفسيرات:

يطبق للفترات  
السنوية التي تبدأ  
في أو بعد

- معيار لجنة تفسيرات التقارير المالية  
الدولية رقم ١٩ إطفاء المطلوبات المالية في أدوات حقوق الملكية يوليو ٢٠١٠
- معيار لجنة تفسيرات التقارير المالية  
الدولية رقم ١٣ برامج ولاء العملاء - التعديلات الناتجة من  
التحسينات السنوية على معايير التقارير المالية  
الدولية مايو ٢٠١٠ يناير ٢٠١١
- تعديل معيار لجنة تفسيرات التقارير المالية الدولية رقم ١٤: المعيار المحاسبي الدولي  
رقم ١٩: القيود على منافع الأصول المحددة، متطلبات الحد الأدنى للتمويل وتعاملاته ، يناير ٢٠١١  
نوفمبر ٢٠٠٩ تعديلات تتعلق بالمساهمات الإختيارية المدفوعة مقدماً.

تتوقع الإدارة أن تطبيق هذه المعايير والتفسيرات في فترات مستقبلية لن يكون له تأثيراً  
جوهرياً على البيانات المالية للشركة في فترة التطبيق الأولى.

### ٣ - ملخص للسياسات المحاسبية المتبعة

#### بيان الإلتزام

تم إعداد هذه البيانات المالية وفقاً لمعايير التقارير المالية الدولية الصادرة من مجلس معايير  
المعايير المحاسبية الدولية ، والإلتزام بمتطلبات الإفصاح المبينة في قواعد وتوجيهات  
الإفصاح الصادرة من الهيئة العامة لسوق المال ومتطلبات الإفصاح الواردة في قانون  
الشركات التجارية لسنة ١٩٧٤ وتعديلاته.

#### أساس الإعداد

تم إعداد البيانات المالية على أساس التكلفة التاريخية فيما عدا بالنسبة لبعض الأدوات المالية  
والتي تظهر بالقيمة العادلة.

تظهر البيانات المالية بالريال العماني (ر.ع) حيث أن هذه هي العملة التي تمارس الشركة  
غالبية نشاطها به.

فيما يلي ملخص للسياسات المحاسبية المتبعة والتي تطبقها الشركة بصورة منتظمة وهي  
متوافقة مع تلك المستخدمة في الفترة السابقة :

إيضاحات حول البيانات المالية  
للسنة المنتهية في ٣١ ديسمبر ٢٠١٠ (تابع)

٣ - ملخص للسياسات المحاسبية المتبعة (تابع)

**ممتلكات وآلات ومعدات**

ترج بنود الممتلكات والآلات والمعدات بالتكلفة مخصوماً منها الإستهلاك المتراكم وخسائر الإنخفاض في القيمة. تتم رسمة المصروفات المتكبدة في سبيل إحلال أحد مكونات الممتلكات والآلات والمعدات والتي تتم المحاسبة عنها بشكل منفصل ، بما في ذلك مصروفات إعادة التأهيل والفحص الشامل. تتم رسمة المصروفات اللاحقة فقط عندما تزيد من المنافع الإقتصادية المستقبلية الخاصة ببند الممتلكات والآلات والمعدات ويمكن قياسها بشكل يعتمد عليه. يتم إدراج كافة المصروفات الأخرى كمصروف في الأرباح أو الخسائر عند تكبدها.

تخفض تكلفة الممتلكات والآلات والمعدات إلى قيمها المتبقية بأقساط متساوية على مدى الأعمار الإنتاجية المقدرة كما يلي :

سنوات	
٢٠	مباني
٢٠ - ١٥	آلات ومعدات
٤	أدوات وقطع غيار
٥	سيارات
٥	أثاث وتركيبات
٥ - ٣	أجهزة حاسب آلي ومعدات أخرى

الأعمال الرأسمالية قيد التنفيذ لا تستهلك حتى تحول إلى إحدى الفئات أعلاه عندما يوضع الأصل موضع الإستخدام.

أرباح أو خسائر إستبعادات الممتلكات والآلات والمعدات تحدد وفقاً لقيمتها الدفترية وتراعى عند تحديد أرباح التشغيل للفترة.

**إنخفاض قيمة الموجودات**

تقوم الشركة بتاريخ كل تقرير بمراجعة القيمة الدفترية لأصولها لتحديد ما إذا كان هناك مؤشر على وجود أي إنخفاض في قيمة هذه الأصول. في حالة وجود أي مؤشر على الإنخفاض في القيمة يتم تقدير القيمة القابلة للإسترداد لتحديد مدى خسارة الإنخفاض (إن وجدت).

إن الخسارة الناتجة عن الإنخفاض في قيمة الموجودات يتم تحديدها على أنها الفرق بين القيمة القابلة للإسترداد والقيمة الدفترية لنفس الأصل ويتم إثبات ذلك فوراً في الأرباح أو الخسائر.

في حال إسترجاع خسائر إنخفاض القيمة ، تتم زيادة القيمة المدرجة للأصل إلى القيمة القابلة للإسترداد التي تم تقديرها ، ويتم الإعتراف بالزيادة مباشرة كإيراد ، على أن لا تتجاوز القيمة المدرجة للأصل بعد الزيادة ، قيمته المدرجة فيما لو لم يتم الإعتراف بخسائر إنخفاض القيمة في السابق.



إيضاحات حول البيانات المالية  
للسنة المنتهية في ٣١ ديسمبر ٢٠١٠ (تابع)

### ٣ - ملخص للسياسات المحاسبية المتبعة (تابع)

#### مخزون

يقيم المخزون ، متضمناً البضائع بالطريق ، وفقاً لسعر التكلفة أو صافي القيمة السوقية أيهما أقل. وتحدد التكلفة على أساس متوسط التكلفة المرجح وتتضمن التكلفة المباشرة للبضائع ، وفي حالة البضائع تامة الصنع والأعمال قيد التنفيذ جزءاً مناسباً من العمالة والمصروفات العمومية المباشرة. تحدد القيمة السوقية الصافية على أساس الأسعار التي يمكن عندها بيع المخزون في سياق الأعمال الاعتيادية بعد مراعاة تكلفة الإكمال والبيع. ويتم تكوين مخصص عند الضرورة للمخزون التالف وبطئ الحركة والراكد.

#### ذمم تجارية مدينة وأرصدة مدينة أخرى

تدرج الذمم التجارية المدينة بالتكلفة المطفأة مخصوماً منها خسائر الإنخفاض في القيمة. يتم تكوين مخصص الديون المشكوك في تحصيلها عندما يكون هناك دليل موضوعي على أن الشركة لن تكون قادرة على تحصيل كافة المبالغ المستحقة وفقاً للشروط الأصلية للمديونيات. تعتبر الصعوبات المالية الجوهرية للمدين وإحتمالية أن يدخل المدين في مرحلة إفلاس أو إعادة هيكلة مالية والعجز عن تسديد أو التأخر في الدفع على أنها مؤشرات على إنخفاض قيمة الذمم التجارية المدينة.

#### النقد والنقد المعادل

يتمثل النقد والنقد المعادل بنقد في الصندوق وودائع محتفظ بها لدى بنوك وإستثمارات أخرى قصيرة الأجل وعالية السيولة بفترات إستحقاق أصلية لثلاثة أشهر أو أقل من تاريخ الإيداع.

#### إقتراضات

تدرج الإقتراضات بشكل أولي بالقيمة العادلة ناقصاً تكاليف المعاملة المتكبدة. تدرج الإقتراضات لاحقاً بالتكلفة المطفأة ويُدْرَج أي فرق بين المتحصلات (مخصوماً منها تكلفة المعاملات) وقيمة الإسترداد في الأرباح أو الخسائر على مدار فترة الإقتراض بإستخدام طريقة الفائدة الفعلية.

#### منحة حكومية مؤجلة

تدرج الفائدة على الدعم في بيان المركز المالي مبدئياً كمنحة حكومية مؤجلة ، وتطفأ على مدى فترة القرض بإستخدام طريقة القسط الثابت في نفس السنوات التي تم فيها تكبد مصروف الفائدة.

#### المخصصات

يتم إدراج المخصصات عند وجود إلتزام حالي على الشركة (قانوني أو إستدلالي) نتيجة لحدث سابق ، يمكن أن تتطلب الشركة بموجبه تسوية الإلتزام ، ويمكن قياس مبلغ الإلتزام بشكل موثوق منه.

يمثل المبلغ المدرج كمخصص أفضل التقديرات للمقابل المطلوب لتسوية الإلتزام الحالي في نهاية فترة التقرير ، مع الوضع في الإعتبار المخاطر وعدم اليقين المحيطة بالإلتزام. عندما يتم قياس المخصص بإستخدام التدفقات النقدية المقدرة لتسوية الإلتزام الحالي ، فإن قيمته الدفترية تمثل القيمة الحالية لتلك التدفقات النقدية.

إيضاحات حول البيانات المالية  
للسنة المنتهية في ٣١ ديسمبر ٢٠١٠ (تابع)

### ٣ - ملخص للسياسات المحاسبية المتبعة (تابع)

#### المخصصات (تابع)

عندما يُتوقع إسترداد بعض أو كافة المنافع الإقتصادية المطلوبة لتسوية مخصص ما من طرف ثالث ، يتم إدراج المبلغ المستحق كأصل إذا كان من المؤكد إستلام المبلغ المستحق وأنه يمكن قياس مبلغ المستحقات بشكل موثوق منه.

#### مكافآت نهاية الخدمة ومستحقات الإجازة السنوية

تستحق مكافآت نهاية الخدمة وفقاً لشروط تعاقد الموظفين بالشركة في تاريخ التقرير مع مراعاة متطلبات قانون العمل العُماني لعام ٢٠٠٣ وتعديلاته. تدرج مستحقات الإجازة السنوية عند إستحقاقها للموظفين ويكون إستحقاق للإلتزام المقدر مقابل الخدمات المقدمة من قبل الموظفين حتى تاريخ التقرير. يتم الإفصاح عن تلك الإستحقاقات ضمن المطلوبات المتداولة ، بينما يتم الإفصاح عن الإستحقاقات المتعلقة بمكافآت نهاية الخدمة كمطلوبات غير متداولة.

تدرج المساهمات في خطة تقاعد ذات مساهمات محددة والتأمين ضد إصابات العمل بالنسبة للموظفين العُمانيين وفقاً لقانون التأمينات الإجتماعية لعام ١٩٩١ ، كمصروف في الأرباح أو الخسائر عند تكبدها.

#### ذمم تجارية دائنة وأرصدة دائنة أخرى

تحتسب الإلتزامات للمبالغ الواجب سدادها مقابل البضائع والخدمات المستلمة سواءً أُصدرت عنها فواتير للشركة أم لم تصدر.

#### الضريبة

تحتسب الضريبة وفقاً لقوانين وتشريعات الضريبة في سلطنة عمان.

#### الضريبة الحالية

تدرج ضريبة الدخل الحالية في الأرباح أو الخسائر بإستثناء الحد الذي يتعلق ببنود مدرجة مباشرة بحقوق المساهمين ، ففي تلك الحالة تدرج في حقوق الملكية.

#### الضريبة المؤجلة

يحتسب إدراج إلتزام الضريبة المؤجلة بالنسبة لكافة الفروقات المؤقتة بين القيم الدفترية للموجودات والمطلوبات لأغراض التقارير المالية وبين المبالغ المستخدمة لأغراض الضريبة. يستند إحتساب مبلغ مخصص الضريبة المؤجلة على النمط المتوقع لتحقيق أو سداد القيمة الدفترية للموجودات والمطلوبات بإستخدام المعدلات الضريبية المطبقة أو التي ستطبق بشكل واسع في تاريخ التقرير.

يدرج أصل الضريبة المؤجلة فقط إلى الحد الذي يتيح إحتمال توفر أرباح ضريبية مستقبلية تمكن من إستغلال الخسائر والمنافع الضريبية غير المستخدمة. يتم تخفيض أصل الضريبة المؤجلة إلى الحد الذي لا يمكن معه إستغلال المنافع الضريبية.

المرتبطة بها يتم خصم الموجودات والمطلوبات الضريبية المؤجلة فقط عندما يتوفر حق قانوني يتطلب خصمها.

إيضاحات حول البيانات المالية  
للسنة المنتهية في ٣١ ديسمبر ٢٠١٠ (تابع)

### ٣ - ملخص للسياسات المحاسبية المتبعة (تابع)

#### رأس المال

تصنف الأسهم العادية كحقوق مساهمين.

تعرض تكاليف الزيادة التي تعزى مباشرة لإصدار أسهم جديدة في قائمة حقوق المساهمين كخصم من المتحصلات - بالصافي من الضرائب.

#### إيرادات

تتمثل الإيرادات بالقيمة العادلة للسعر المستلم أو مستحق القبض عن بيع بضائع وخدمات في سياق الأعمال الإعتيادية لأنشطة الشركة. تعرض الإيرادات بعد خصم المردودات والمسحوبات والخصومات.

تدرج الشركة الإيرادات عندما يمكن قياس مبلغ الإيرادات بشكل يعتمد عليه ويكون من المحتمل أن تدفق المنافع الاقتصادية المستقبلية للشركة وعندما يتم الوفاء بمعايير محددة لكل من أنشطة الشركة كما هو مبين أدناه. لا يعتبر مبلغ الإيرادات قابلاً للقياس بشكل موثوق حتى يتم حل كافة الإلتزامات العرضية المتعلقة بالبيع. وتعتمد الشركة في تقديراتها على النتائج التاريخية والأخذ بالإعتبار نوع العميل ونوع المعاملة وتفاصيل كل إتفاقية.

تدرج إيرادات بيع البضائع في الأرباح أو الخسائر عندما يتم تحويل المخاطر والعوائد الجوهرية للملكية إلى المشتري. تتمثل المبيعات في قيمة الفواتير المصدرة عن البضائع الموردة خلال العام بالصافي من المردودات والخصومات.

#### إيرادات ومصروفات وفوائد

تحتسب إيرادات ومصروفات والفوائد على أساس الإستحقاق.

تصرف كافة الفوائد والتكاليف الأخرى المتكبدة فيما يتعلق بالإقتراضات عندما يتم تكبدها كجزء من تكاليف التمويل وتحتسب على أساس الإستحقاق ، بإستثناء مصروف الفوائد خلال فترة الإنشاء على الإقتراضات المنفذة على وجه التحديد لتمويل إنشاء الأصول المؤهلة حيث تتم رسملة تلك الفوائد مع تكلفة الأصول المعنية.

#### معاملات عملات أجنبية

##### العملة التنفيذية و عملة العرض

تقاس البنود المدرجة بالبيانات المالية للشركة بإستخدام الريال العماني (ر.ع) والذي هو عملة سلطنة عمان والتي تعد بدورها البيئة الإقتصادية الرئيسية التي تعمل الشركة بها (العملة التنفيذية). البيانات المالية معروضة بالريال العُماني مقربة إلى أقرب ريال عماني.

##### المعاملات والأرصدة

المعاملات بعملات أجنبية تدرج قيمتها بالريال العُماني وفقاً لأسعار الصرف السائدة في تاريخ المعاملة. أرباح وخسائر صرف العملات الأجنبية الناتجة عن تسوية تلك المعاملات ومن التعاملات بأسعار الصرف السائدة في نهاية السنة للأصول والإلتزامات المالية المنفذة بعملات أجنبية تدرج في الأرباح أو الخسائر.

إيضاحات حول البيانات المالية  
للسنة المنتهية في ٣١ ديسمبر ٢٠١٠ (تابع)

#### ٤ - ١ إدارة المخاطر المالية

الأدوات المالية المدرجة ببيان المركز المالي تتمثل بالنقد والنقد المعادل والذمم المدينة والأرصدة المدينة الأخرى والذمم الدائنة والأرصدة الدائنة الأخرى والقروض.

#### عوامل المخاطر المالية

##### نظرة عامة

تواجه الشركة المخاطر التالية من جراء استخدام الأدوات المالية:

- مخاطر الائتمان
- مخاطر السيولة
- مخاطر السوق

يركز مجمل برنامج إدارة مخاطر الشركة على تقلبات الأسواق المالية ويحاول التقليل من التأثيرات العكسية على الأداء المالي للشركة. تتولى إدارة الشركة مسؤولية إدارة المخاطر وفقاً لسياسات معتمدة من مجلس الإدارة.

#### (أ) مخاطر الائتمان

##### التعرض لمخاطر الائتمان

تمثل القيمة الدفترية للأصول المالية الحد الأقصى لمخاطر الائتمان. كان الحد الأقصى لمخاطر الائتمان بتاريخ التقرير كما يلي:

٢٠٠٩	٢٠١٠	
ريال عماني	ريال عماني	
١٣,٢٢٤,٦٠٢	١٩,٣٦٩,٤٠٩	الذمم المدينة
١,٣٧١,٦١٦	٧٧٠,٠٨٧	أرصدة مدينة أخرى
١,٥٧٤,٤٩٩	١,٧١٤,٦٧٥	نقد وودائع لدى البنوك
<b>١٦,١٧٠,٧١٧</b>	<b>٢١,٨٥٤,١٧١</b>	

مخاطر الائتمان على المديونيات محدودة بقيمتها الدفترية حيث أن الإدارة تراجع تلك الأرصدة بانتظام من أجل تقدير إمكانية تحصيلها وتكون مخصصاً للأرصدة المشكوك في تحصيلها. تدار مخاطر الائتمان بشكل رئيسي من خلال شروط الائتمان مع العملاء والذي يكون مدعوماً أما بخطابات اعتماد مؤكدة أو من خلال التأمين من خلال وكالة ضمان إئتمان الصادات ش.م.ع.م بسلطنة عُمان. لا يوجد تركيز لمخاطر الائتمان فيما يتعلق بالمديونيات التجارية حيث تتعامل الشركة مع العديد من العملاء الموزعين عالمياً.

إيضاحات حول البيانات المالية  
للسنة المنتهية في ٣١ ديسمبر ٢٠١٠ (تابع)

٤ - ١ إدارة المخاطر المالية

عوامل المخاطر المالية (تابع)

(أ) مخاطر الائتمان (تابع)

التعرض لمخاطر الائتمان (تابع)

وبالنسبة لأي عميل محتمل عندما لا يتوفر تصنيف إئتماني مستقل ، تقوم لجنة الائتمان بالشركة بتقييم نوعية الائتمان الخاص بالعميل أخذاً بالإعتبار مركزه المالي والخبرة السابقة وعوامل أخرى. يتم تحديد حدود الائتمان الفردية إستناداً إلى تصنيفات داخلية أو خارجية وفقاً لحدود وضعها المجلس. وتتم مراقبة إستخدام حدود الائتمان بشكل منتظم.

نمذمة مدينة

٢٠٠٩		٢٠١٠		المجموعة
الرصيد	الحد	الرصيد	الحد	
ريال عماني	ريال عماني	ريال عماني	ريال عماني	
١,٢٠٥,٥٣٦	١,٢٠٥,٥٣٦	٦٨٥,٠٦٣	٦٨٥,٠٦٣	أ - مغطاة بالكامل بواسطة خطاب إعتقاد/ الدفع مقابل الوثائق
٤,٧٠٥,٥٨٥	١٠,٥٥٧,٠٠٠	٤,٣٨٩,٤٧٢	٩,٦٨٧,٠٠٠	ب - مغطاة من قبل وكالة ضمان إئتمان الصادات
٧,٣١٣,٤٨١	٣,٢٥٧,٥٠٠	١٤,٢٩٤,٨٧٤	٥,٤٠٨,٥٠٠	ج - مغطاة جزئياً من قبل وكالة إئتمان الصادات
١٣,٢٢٤,٦٠٢	١٥,٢٠٢,٠٣٦	١٩,٣٦٩,٤٠٩	١٥,٧٨٠,٥٦٣	

تمت الموافقة على كافة مبيعات الإئتمان وتم تعزيزها سواءً بخطاب إعتقاد أو من قبل وكالة ضمان إئتمان الصادات.

(ب) مخاطر السيولة

تنطوي إدارة مخاطر السيولة الحذرة على الإحتفاظ بنقد كافٍ وتوفر تسهيلات إئتمانية ملتزم بها كافية. تبقى الإدارة على المرونة في التمويل عن طريق المحافظة على توفرها وفقاً لخطوط إئتمان ملتزم بها.

## شركة الجزيرة للمنتجات الحديدية ش.م.ع.ع

١٦

إيضاحات حول البيانات المالية  
للسنة المنتهية في ٣١ ديسمبر ٢٠١٠ (تابع)

### ٤ - ١ إدارة المخاطر المالية

#### عوامل المخاطر المالية (تابع)

#### (ب) مخاطر السيولة (تابع)

يحلل الجدول التالي الإلتزامات المالية للشركة ضمن مجموعات الإستحقاق ذات العلاقة إستناداً إلى فترة الإستحقاق المتبقية بتاريخ التقرير إلى تاريخ الإستحقاق التعاقدية.

بين ٣ - ٥ سنوات	١ - ٢ سنة	أقل من سنة	المجموع	
ريال عماني	ريال عماني	ريال عماني	ريال عماني	
				٣١ ديسمبر ٢٠١٠
١,١٥٥,٠٠٠	١,٧٤٠,٠٠٠	٢٦,٤٨٧,٤٦١	٢٩,٣٨٢,٤٦١	إقتراضات
-	-	٤٩٧,٨٣٩	٤٩٧,٨٣٩	قروض حكومية ميسرة
-	-	٤,١٨٦,٢٩٠	٤,١٨٦,٢٩٠	نم دائنة وأرصدة دائنة أخرى
١,١٥٥,٠٠٠	١,٧٤٠,٠٠٠	٣١,١٧١,٥٩٠	٣٤,٠٦٦,٥٩٠	
				في ٣١ ديسمبر ٢٠٠٩
٢,٨٩٥,٠٠٠	١,٧٤٠,٠٠٠	١٧,٥٦٦,٨١٢	٢٢,٢٠١,٨١٢	إقتراضات
-	٤٩٧,٨٣٨	٥٣٦,٦٦٧	١,٠٣٤,٥٠٥	قروض حكومية ميسرة
-	-	٤,٢٤٧,٢٦٨	٤,٢٤٧,٢٦٨	نم دائنة وأرصدة دائنة أخرى
٢,٨٩٥,٠٠٠	٢,٢٣٧,٨٣٨	٢٢,٣٥٠,٧٤٧	٢٧,٤٨٣,٥٨٥	

#### (ج) مخاطر السوق

#### مخاطر صرف العملة الأجنبية

تعمل الشركة عالمياً ، إلا أنها مستقلة بشكل أساسي عن التغيرات في معدلات صرف العملة الأجنبية حيث أن تعاملاتها بالعملة الأجنبية هي بشكل رئيسي بالدولار الأمريكي والدرهم الإماراتي المرتبطان بالريال العُماني.

#### مخاطر معدلات الفائدة للتدفق النقدي والقيمة العادلة

لدى الشركة ودائع تحت الطلب وودائع لأجل وإقتراضات طويلة الأجل. الودائع لدى بنوك والفائدة على الإقتراضات تستحق عنها فوائد بشروط تجارية. تم الحصول على الإقتراضات قصيرة الأجل حسب معدلات سنوية ثابتة والتي تخضع للتغيير عند إعادة التفاوض على التسهيلات والذي يتم في العادة على أساس سنوي. إلا أنه لو تغيرت معدلات الفائدة المتعارف عليها بين البنوك بلندن (الليبور) بمعدل ٠,٥% فسيكون الحد الأقصى للتغير في صافي تكاليف التمويل ١٤٠,٨٠٩ ريال عُماني (٣١ ديسمبر ٢٠٠٩: ١٠٨,٣٠٩ ريال عُماني).

إيضاحات حول البيانات المالية  
للسنة المنتهية في ٣١ ديسمبر ٢٠١٠ (تابع)

## ٤ - ٢ إدارة رأس المال

إن أهداف الشركة عند إدارة رأس المال هي حماية قدرة الشركة على المتابعة على أساس الإستمرارية من أجل تقديم عائدات للمساهمين ومنافع لأصحاب المصالح الآخرين والإحتفاظ بهيكل رأس مال مثالي لتقليل تكلفة رأس المال.

من أجل الإبقاء على هيكل رأس المال أو تعديله ، قد تعدل الشركة مبلغ التوزيعات النقدية المدفوعة للمساهمين أو تعيد رأس المال للمساهمين أو تصدر أسهم جديدة أو تبيع أصول لتخفيض ديون.

وتطبيقاً للعرف السائد في مجال العمل ، تراقب الشركة رأس المال على أساس نسبة المديونية. ويتم إحتساب النسبة كصافي الدين مقسم على إجمالي رأس المال. ويتم إحتساب صافي الدين كإجمالي الإقتراضات (متضمنة الإقتراضات المتداولة وغير المتداولة كما هو مبين ببيان الوضع المالي) مخصوماً منها النقد والنقد المعادل. ويحتسب إجمالي رأس المال على أنه "حقوق المساهمين" كما هي مبينة في بيان المركز المالي زائد صافي الدين.

٢٠٠٩	٢٠١٠	
ريال عماني	ريال عماني	
٢٢,٢٠١,٨١٢	٢٩,٣٨٢,٤٦١	إقتراضات (إيضاح ١٣)
١,٠٣٤,٥٠٥	٤٩٧,٨٣٩	قروض حكومية ميسرة (إيضاح ١٤)
٢٣,٢٣٦,٣١٧	٢٩,٨٨٠,٣٠٠	إجمالي الإقتراضات
(١,٥٧٨,٤٥٠)	(١,٧١٨,٥٣٤)	ناقصاً: النقد والنقد المعادل (إيضاح ١٠)
٢١,٦٥٧,٨٦٧	٢٨,١٦١,٧٦٦	صافي الدين
٢٩,٤٢٠,٩٦٢	٣١,٣٢٤,٤٢٣	إجمالي حقوق الملكية
٥١,٠٧٨,٨٢٩	٥٩,٤٨٦,١٨٩	إجمالي رأس المال
%٤٢	%٤٧	نسبة المديونية

## ٤ - ٣ تقدير القيمة العادلة

تم إفتراض أن القيم الدفترية مخصوماً منها أية تسويات إنتمان مقدرة للموجودات والمطلوبات المالية والتي تستحق خلال أقل من عام تقارب قيمها العادلة. تعتبر القيم العادلة للمطلوبات المالية غير المتداولة بإستثناء القروض الحكومية الميسرة مقارنة لقيمها الدفترية. تم التوصل إلى القيمة العادلة للقروض الحكومية الميسرة عن طريق خصم التدفقات النقدية للتسديدات بإستخدام معدل خصم يعتمد على معدل الإقتراض الذي تتوقع الإدارة أنه سيكون متاحاً للشركة بتاريخ التقرير.

إيضاحات حول البيانات المالية  
للسنة المنتهية في ٣١ ديسمبر ٢٠١٠ (تابع)

#### ٥ - التقديرات والإجتهادات المحاسبية الهامة

يتطلب إعداد البيانات المالية من الإدارة القيام بإعداد تقديرات وإفتراضات تؤثر على الموجودات والمطلوبات المالية الظاهرة في تاريخ البيانات المالية والمخصصات الناتجة عنها والتغيرات في القيمة العادلة. هذه التقديرات مبنية على إفتراضات تتضمن العديد من العوامل التي تختلف درجة التأكد منها ، ويؤدي إختلاف النتائج الفعلية عن تقديرات الإدارة إلى تغيرات في الإلتزامات المستقبلية المقدره.

يتم تقييم التقديرات والإجتهادات بشكل مستمر وترتكز على الخبرة التاريخية وعوامل أخرى متضمنة توقعات لأحداث مستقبلية يعتقد أنها معقولة الحدوث حسب الظروف.

#### المصادر الرئيسية للتقديرات

##### أ- مخصص الديون المشكوك فيها

يتم إحتساب مخصص الديون المشكوك فيها بناء على تقديرات إدارة الشركة المتعلقة بإسترداد المبالغ المستحقة وعدد أيام إستحقاق تلك الديون.

##### ب- مخصص المخزون البطيء الحركة والمتقادم

يتم إحتساب مخصص تقادم المخزون بناء على تقديرات الإدارة لعدة عوامل منها قابلية الإستخدام وبرامج الصيانة والتآكل والتلف الطبيعيين بإستخدام أفضل تقديراتها.

##### ج- الأعمار الإنتاجية للممتلكات والآلات والمعدات

يتم إحتساب الإستهلاك لتنزيل تكلفة الموجودات على أساس العمر الإنتاجي المقدر. يتم إحتساب العمر الإنتاجي المقدر وفقاً لتقييم إدارة الشركة بناء على عدة عوامل منها الدورات التشغيلية وبرامج الصيانة والتآكل والتلف الطبيعيين بإستخدام أفضل تقديراتها.



إيضاحات حول البيانات المالية  
للسنة المنتهية في ٣١ ديسمبر ٢٠١٠ (تابع)

٦ - معلومات قطاعات الأعمال

قطاع العمل هو أحد مكونات المنشأة الذي يرتبط بأنشطة تجارية تجني من خلالها أرباح وتتكدس خسائر بما في ذلك الأرباح والخسائر المتعلقة بتعاملات مع مكونات أخرى لنفس المنشأة، والتي تتم مراجعة نتائجها التشغيلية بصورة دورية من جانب كبير مسؤولي التشغيل بالمنشأة من أجل إتخاذ القرارات حول تخصيص مصادر لقطاع العمل وتقييم أدائها؛ والتي توجد لها معلومات مالية منفصلة. إن السياسات المحاسبية للقطاعات التي تم التقرير عنها هي نفس السياسات المحاسبية للشركة المبينة في الإيضاح رقم ٣.

المعلومات المتعلقة بقطاعات أعمال الشركة موضحة أدناه وفقاً لمعيار التقارير المالية الدولية رقم ٨ - قطاعات التشغيل. يتطلب معيار التقارير المالية الدولية رقم ٨ تحديد قطاعات التشغيل على أساس التقارير الداخلية حول مكونات الشركة التي تتم مراجعتها بصورة دورية من جانب كبير مسؤولي التشغيل من أجل إتخاذ القرارات حول تخصيص مصادر لقطاع العمل وتقييم أدائها.

المنتجات والخدمات التي تجني منها قطاعات الأعمال التي تم التقرير عنها أرباحاً

تعمل الشركة في قطاع عمل رئيسي واحد وهو صناعة وبيع المنتجات الحديدية. وقد تم الإفصاح عن كافة المعلومات المعنية والتي تخص قطاع العمل الرئيسي ببيان المركز المالي وبيان الدخل الشامل والإيضاحات حول البيانات المالية.

تم إجراء التحليل الجغرافي التالي على أساس مواقع عملاء الشركة:

٢٠٠٩		٢٠١٠		
مديونيات تجارية ريال عماني	مبيعات ريال عماني	مديونيات تجارية ريال عماني	مبيعات ريال عماني	
١٢,٠١٤,٥٧٩	٣٣,٠١٨,١٠٠	١٦,١٩٩,٥٧٢	٥٠,٥٧٤,٢٥٦	دول مجلس التعاون الخليجي
٩٧١,٨٥٥	٤,٤٠٣,٥٨٩	٣,١٣٩,٤٨٨	١٣,٤٨٦,٨٦٦	متضمنة سلطنة عمان
٢٣٨,١٦٨	٢,٥٤٥,٠٢٩	٣٠,٣٤٩	٨٥١,٠٣٧	أمريكا الشمالية
				أخرى
١٣,٢٢٤,٦٠٢	٣٩,٩٦٦,٧١٨	١٩,٣٦٩,٤٠٩	٦٤,٩١٢,١٥٩	

يتم تخصيص الإيرادات والرصيد المستحق على أساس الدولة التي يوجد فيها العميل.

شركة الجزيرة للمنتجات الحديدية ش.م.ع.ع

٢٠

إيضاحات حول البيانات المالية  
للسنة المنتهية في ٣١ ديسمبر ٢٠١٠ (تابع)

٧ - الممتلكات والآلات والمعدات

المجموع	أعمال رأسمالية قيد التنفيذ	أجهزة حاسب آلي ومعدات أخرى	أثاث وتركيبات	سيارات	قطع غيار	آلات ومعدات	مباني	ريال عماني	ريال عماني	ريال عماني	ريال عماني	ريال عماني	ريال عماني	ريال عماني	ريال عماني	ريال عماني	ريال عماني	ريال عماني	ريال عماني
٣٥,٠٢٠,٢٥٩	-	١٢٧,٦٠١	٢١٩,٥٤٧	١٢٩,٣٣٢	١,٥٦٩,٩٤٠	٢٥,٠٥٩,٩٥٥	٧,٩١٣,٨٨٤	٧,٩١٣,٨٨٤	٧,٩١٣,٨٨٤	٧,٩١٣,٨٨٤	٢٥,٠٥٩,٩٥٥	٢٥,٠٥٩,٩٥٥	٢٥,٠٥٩,٩٥٥	٢٥,٠٥٩,٩٥٥	٢٥,٠٥٩,٩٥٥	٢٥,٠٥٩,٩٥٥	٢٥,٠٥٩,٩٥٥	٢٥,٠٥٩,٩٥٥	٢٥,٠٥٩,٩٥٥
٨٩٦,٣٥٧	٣٠٢,٣٦٠	١٦٣,٣٠٠	١٠,٤٦٧	١٦,٦٠٠	١٤٥,٥٧٤	٢٣٥,٣٨١	٢٢,٦٧٥	٢٢,٦٧٥	٢٢,٦٧٥	٢٢,٦٧٥	٢٣٥,٣٨١	٢٣٥,٣٨١	٢٣٥,٣٨١	٢٣٥,٣٨١	٢٣٥,٣٨١	٢٣٥,٣٨١	٢٣٥,٣٨١	٢٣٥,٣٨١	٢٣٥,٣٨١
(٤٨,٦٧٣)	-	-	-	(١٧,٨٧٢)	-	(٣٠,٨٠١)	-	-	-	-	(٣٠,٨٠١)	(٣٠,٨٠١)	(٣٠,٨٠١)	(٣٠,٨٠١)	(٣٠,٨٠١)	(٣٠,٨٠١)	(٣٠,٨٠١)	(٣٠,٨٠١)	(٣٠,٨٠١)
٣٥,٨٦٧,٩٤٣	٣٠٢,٣٦٠	٢٩٠,٩٠١	٢٣٠,٠١٤	١٢٨,٠٦٠	١,٧١٥,٥١٤	٢٥,٦٤٥,٥٣٥	٧,٩٣٦,٥٥٩	٧,٩٣٦,٥٥٩	٧,٩٣٦,٥٥٩	٧,٩٣٦,٥٥٩	٢٥,٦٤٥,٥٣٥	٢٥,٦٤٥,٥٣٥	٢٥,٦٤٥,٥٣٥	٢٥,٦٤٥,٥٣٥	٢٥,٦٤٥,٥٣٥	٢٥,٦٤٥,٥٣٥	٢٥,٦٤٥,٥٣٥	٢٥,٦٤٥,٥٣٥	٢٥,٦٤٥,٥٣٥
٥,١٤٨,٧٩٥	-	٧٢,٢٠٥	١٣٩,٤١٧	٦٣,٠٩٣	٨١,٤٠٥	٣,٥٠١,٥٧٠	١,٢٩١,١٠٥	١,٢٩١,١٠٥	١,٢٩١,١٠٥	١,٢٩١,١٠٥	٣,٥٠١,٥٧٠	٣,٥٠١,٥٧٠	٣,٥٠١,٥٧٠	٣,٥٠١,٥٧٠	٣,٥٠١,٥٧٠	٣,٥٠١,٥٧٠	٣,٥٠١,٥٧٠	٣,٥٠١,٥٧٠	٣,٥٠١,٥٧٠
١,٩٩٦,٥٨٠	-	-	-	-	٣٢٩,٩٨٧	١,٢٧٠,٢٥٠	٣٩٦,٣٤٣	٣٩٦,٣٤٣	٣٩٦,٣٤٣	٣٩٦,٣٤٣	١,٢٧٠,٢٥٠	١,٢٧٠,٢٥٠	١,٢٧٠,٢٥٠	١,٢٧٠,٢٥٠	١,٢٧٠,٢٥٠	١,٢٧٠,٢٥٠	١,٢٧٠,٢٥٠	١,٢٧٠,٢٥٠	١,٢٧٠,٢٥٠
٨٣,٤٢٠	-	٤٠,٨٨٢	٢١,٢٩٢	٢١,٢٤٦	-	-	-	-	-	-	-	-	-	-	-	-	-	-	-
(٣٦,١١٤)	-	-	-	(١٧,٨٧٣)	-	(١٨,٢٤١)	-	-	-	-	(١٨,٢٤١)	(١٨,٢٤١)	(١٨,٢٤١)	(١٨,٢٤١)	(١٨,٢٤١)	(١٨,٢٤١)	(١٨,٢٤١)	(١٨,٢٤١)	(١٨,٢٤١)
٧,١٩٢,٦٨١	-	١١٣,٠٨٧	١٦٠,٧٠٩	٦٦,٤٦٦	٤١١,٣٩٢	٤,٧٥٣,٥٧٩	١,٦٨٧,٤٤٨	١,٦٨٧,٤٤٨	١,٦٨٧,٤٤٨	١,٦٨٧,٤٤٨	٤,٧٥٣,٥٧٩	٤,٧٥٣,٥٧٩	٤,٧٥٣,٥٧٩	٤,٧٥٣,٥٧٩	٤,٧٥٣,٥٧٩	٤,٧٥٣,٥٧٩	٤,٧٥٣,٥٧٩	٤,٧٥٣,٥٧٩	٤,٧٥٣,٥٧٩
٢٨,٦٧٥,٢٦٢	٣٠٢,٣٦٠	١٧٧,٨١٤	٦٩,٣٠٥	٦١,٥٩٤	١,٣٠٤,١٢٢	٢٠,٥١٠,٩٥٦	٦,٢٤٩,١١١	٦,٢٤٩,١١١	٦,٢٤٩,١١١	٦,٢٤٩,١١١	٢٠,٥١٠,٩٥٦	٢٠,٥١٠,٩٥٦	٢٠,٥١٠,٩٥٦	٢٠,٥١٠,٩٥٦	٢٠,٥١٠,٩٥٦	٢٠,٥١٠,٩٥٦	٢٠,٥١٠,٩٥٦	٢٠,٥١٠,٩٥٦	٢٠,٥١٠,٩٥٦

الإستهلاك

١ يناير ٢٠١٠

المحمل للفترة:

تكلفة المبيعات

مصرفات عمومية

وإدارية

إستبعادات

٣١ ديسمبر ٢٠١٠

القيمة الدفترية

٣١ ديسمبر ٢٠١٠

شركة الجزيرة للمنتجات الحديدية ش.م.ع.ع

٢١

إيضاحات حول البيانات المالية  
للسنة المنتهية في ٣١ ديسمبر ٢٠١٠ (تابع)  
٧ - الممتلكات والآلات والمعدات (تابع)

المجموع	أعمال رأسمالية قيد التنفيذ	أجهزة حاسب آلي ومعدات أخرى	أثاث وتركيبات	سيارات	أدوات وقطع غير	آلات ومعدات	مباني	ريال عماني	ريال عماني	ريال عماني	التكلفة
ريال عماني	ريال عماني	ريال عماني	ريال عماني	ريال عماني	ريال عماني	ريال عماني	ريال عماني	ريال عماني	ريال عماني	ريال عماني	١ يناير ٢٠٠٩
٣٦,٢٠١,٧٧٣	٢٤,٤٩٢,٠٢٥	٧٠,٨٧٩	١٦١,١٤٩	١٢٤,٩٤٧	-	٨,٣٥٥,٥٣٨	٢,٩٩٧,٢٣٥	٢,٩٩٧,٢٣٥	٢٠٠٩	٢٠٠٩	١ يناير ٢٠٠٩
-	(٢٢,٩٢٤,٥٠٧)	٣٧,٣٢٦	٤٧,٦٠٧	-	١,٤٨٣,٨٣٧	١٦,٤٤٩,٤٠٨	٤,٩٠٦,٣٢٩	٤,٩٠٦,٣٢٩	٢٠٠٩	٢٠٠٩	١ يناير ٢٠٠٩
٢,٥٣٥,٥٢٢	٢,٠١٨,٦٤٥	١٩,٣٩٦	١٠,٧٩١	٤,٣٨٥	٨٦,١٠٣	٣٨٥,٨٨٢	١٠,٣٢٠	١٠,٣٢٠	٢٠٠٩	٢٠٠٩	١ يناير ٢٠٠٩
(٣,٧١٧,٠٣٦)	(٣,٥٨٦,١٦٣)	-	-	-	-	(١٣٠,٨٧٣)	-	-	٢٠٠٩	٢٠٠٩	١ يناير ٢٠٠٩
٣٤,٠٢٠,٢٥٩	-	١٢٧,٦٠١	٢١٩,٥٤٧	١٢٩,٣٣٢	١,٥٦٩,٩٤٠	٢٥,٠٥٩,٩٥٥	٧,٩١٣,٨٨٤	٧,٩١٣,٨٨٤	٢٠٠٩	٢٠٠٩	١ يناير ٢٠٠٩
٤,٢٢٩,٧٣٨	-	٦٠,٥٣٠	١٢٧,٩٢٤	٤٤,٠٨٦	-	٢,٩١٨,٥٦٤	١,٠٧٨,٦٣٤	١,٠٧٨,٦٣٤	٢٠٠٩	٢٠٠٩	١ يناير ٢٠٠٩
٩٣٧,٤٢٤	-	-	-	-	٨١,٤٠٥	٦٤٣,٥٤٨	٢١٢,٤٧١	٢١٢,٤٧١	٢٠٠٩	٢٠٠٩	١ يناير ٢٠٠٩
٢٤,١٧٥	-	١١,٦٧٥	١١,٤٩٣	١٩,٠٠٧	-	-	-	-	٢٠٠٩	٢٠٠٩	١ يناير ٢٠٠٩
(٦٠,٥٤٢)	-	-	-	-	-	(٦٠,٥٤٢)	-	-	٢٠٠٩	٢٠٠٩	١ يناير ٢٠٠٩
٥,١٤٨,٧٩٥	-	٧٢,٢٠٥	١٣٩,٤١٧	٦٣,٠٩٣	٨١,٤٠٥	٣,٥٠١,٥٧٠	١,٢٩١,١٠٥	١,٢٩١,١٠٥	٢٠٠٩	٢٠٠٩	١ يناير ٢٠٠٩
٢٩,٨٧١,٤٦٤	-	٥٥,٣٩٦	٨٠,١٣٠	٦٦,٢٣٩	١,٤٨٨,٥٣٥	٢١,٥٥٨,٣٨٥	٦,٢٢٢,٧٧٩	٦,٢٢٢,٧٧٩	٢٠٠٩	٢٠٠٩	١ يناير ٢٠٠٩

شركة الجزيرة للمنتجات الحديدية ش.م.ع.ع

٢٢

إيضاحات حول البيانات المالية  
للسنة المنتهية في ٣١ ديسمبر ٢٠١٠ (تابع)

٧ - الممتلكات والآلات والمعدات (تابع)

(أ) المباني المدرجة بالممتلكات والآلات والمعدات مقامة على أرض مستأجرة من المؤسسة العامة للمناطق الصناعية - منطقة صحار الصناعية. عقد الإيجار الأولي ينتهي بتاريخ ١٣ إبريل ٢٠٢٢ مع وجود خيار لتجديده في نهاية فترة الإيجار.

(ب) بعض ممتلكات وآلات ومعدات الشركة خاضعة لرهن من الدرجة الأولى لصالح وزارة التجارة والصناعة ، حكومة سلطنة عُمان ، و رهن من الدرجة الثانية لإقتراضات من بنوك تجارية (إيضاح ١٣ و ١٤).

٨ - البضاعة

٢٠٠٩	٢٠١٠	
ريال عماني	ريال عماني	
٧,٢٨٧,١٨٤	٨,١٣٢,٧٦٧	مواد خام
٢,٠٠٢,٥٧٣	٤,٨٨٩,٣٧٧	بضاعة تامة الصنع
١,٣٣٤,١٨٠	١,٩٧٦,٩١٤	أعمال قيد التنفيذ
١,٠٥٧,٥٢٥	١,٥٦٨,٢٥١	مواد مخزنية وقطع غيار
(٥٦٧,٣٨٧)	(٨٢٣,٦٤٥)	ناقصاً: مخصص مخزون
١١,١١٤,٠٧٥	١٥,٧٤٣,٦٦٤	
٤٤٥,١٢٥	٧٩,٤٥٠	بضائع بالطريق
١١,٥٥٩,٢٠٠	١٥,٨٢٣,١١٤	

مخزون الشركة خاضع لرهن لصالح مقدمي الإقتراضات كما أفصح عنه بالإيضاح رقم ١٣ و ١٤.

حركة مخصص المخزون مبينة أدناه:

٢٠٠٩	٢٠١٠	
ريال عماني	ريال عماني	
٨,٠٧٥,٢٠٢	٥٦٧,٣٨٧	الرصيد المرحل
(٧,٥٠٧,٨١٥)	٢٥٦,٢٥٨	المحمل / (المحرر) خلال السنة
٥٦٧,٣٨٧	٨٢٣,٦٤٥	الرصيد المرحل

شركة الجزيرة للمنتجات الحديدية ش.م.ع.ع

٢٣

إيضاحات حول البيانات المالية  
للسنة المنتهية في ٣١ ديسمبر ٢٠١٠ (تابع)

٩ - الذمم المدينة والأرصدة المدينة الأخرى

٢٠٠٩	٢٠١٠	
ريال عماني	ريال عماني	
١٣,٢٢٤,٦٠٢	١٩,٣٦٩,٤٠٩	ذمم تجارية مدينة
(٣٣,٥٨١)	(٦٥,٧٧٤)	مخصص الديون المشكوك في تحصيلها
١٣,١٩١,٠٢١	١٩,٣٠٣,٦٣٥	
١١٠,٦٥٢	-	مستحق من أطراف ذات علاقة (إيضاح ٢٥)
٣٣٤,٠٨٥	١٢٢,٥١٤	مقدمات لموردين
٢٢٨,٩٩٤	١٠٨,٧٦٢	مصروفات مدفوعة مقدماً
٦٩٧,٨٨٥	٥٣٨,٨١١	أرصدة مدينة أخرى
١٤,٥٦٢,٦٣٧	٢٠,٠٧٣,٧٢٢	

حركة مخصص الديون المشكوك في تحصيلها مبينة فيما يلي:

٣٥,١٢٢	٣٣,٥٨١	الرصيد المرحل
(١,٥٤١)	٣٢,١٩٣	المحمل / (المحرر) خلال السنة
٣٣,٥٨١	٦٥,٧٧٤	الرصيد المرحل

(أ) الذمم التجارية المدينة للشركة خاضعة لرهن لصالح مقدمي الإقتراضات كما أفصح عنه بالإيضاح رقم ١٣ و ١٤.

(ب) المديونيات التجارية التي فات موعد إستحقاقها لأقل من ستة أشهر لا تعتبر منخفضة القيمة. كما في ٣٠ سبتمبر ٢٠١٠ تجاوزت مديونيات تجارية قدرها ١٢١,٥٠٦ ريال عُماني (٣١ ديسمبر ٢٠٠٩: ٢٠,٢٥٩ ريال عماني) موعد إستحقاقها ولكن لم تنخفض قيمتها. تتعلق تلك المديونيات بعدد من العملاء المستقلين الذين ليس لهم تاريخ من العجز عن الدفع.

شركة الجزيرة للمنتجات الحديدية ش.م.ع.ع

٢٤

إيضاحات حول البيانات المالية  
للسنة المنتهية في ٣١ ديسمبر ٢٠١٠ (تابع)

٩ - الذمم المدينة والأرصدة المدينة الأخرى (تابع)

تحليل أعمار الذمم المدينة موضح على النحو التالي:

٢٠٠٩	٢٠١٠	الأعمار
ريال عماني	ريال عماني	
١٠,٣٨٩,٥١٧	١٥,١٥٩,٤٥٩	أقل من ٩٠ يوماً
٢,٨١٤,٥٥٦	٤,٠٨٨,٤٤٤	بين ٩١ - ٢٧٠ يوماً
٢,٤٥٩	٣٤,٤٤١	بين ٢٧١ - ٣٦٥ يوماً
١٨,٠٧٠	٨٢,٠٢٠	بين ٣٦٦ - ٧٣٠ يوماً
-	٥,٠٤٥	أكثر من ٧٣٠ يوماً
<u>١٣,٢٢٤,٦٠٢</u>	<u>١٩,٣٦٩,٤٠٩</u>	

لدى الشركة سياسة إنتمان داخلية حيث تقوم لجنة الإنتمان بمراجعة توصيات الإدارة بشأن الإنتمان وبدورها تقدم ذلك للمجلس لإعتماده. وتحول الإدارة أيضاً العملاء الموصى بهم لوكالة ضمان الصادرات لإعتماد الإنتمان الخاص بهم.

(ج) تتضمن الأرصدة المدينة الأخرى رسوم جمركية قدرها ٥٢٠,٤٧٥ ريال عماني. تم إعفاء الشركة من الرسوم الجمركية حتى ٣١ ديسمبر ٢٠٠٧. تقدمت الشركة بطلب الحصول على إعفاء. بالنسبة لتخليص المواد الخام المستوردة خلال سنة ٢٠٠٨، بناء على قرارات وزارة التجارة والصناعة، فقد دفعت الشركة رسوم جمركية قدرها ٦٩٠,٨٥٧ ريال عماني قابلة للإسترداد. تم إستلام شهادة الإعفاء من الوزارة بتاريخ ١٤ مارس ٢٠١٠. تم إستلام مبلغ ١٧٠,٣٨٢ ريال عماني كدفعة أولى. تتابع الإدارة مع الوزارة من أجل سداد المبلغ المتبقي.

شركة الجزيرة للمنتجات الحديدية ش.م.ع.ع

٢٥

إيضاحات حول البيانات المالية  
للسنة المنتهية في ٣١ ديسمبر ٢٠١٠ (تابع)

١٠ - النقد والنقد المعادل

٢٠٠٩	٢٠١٠	
ريال عماني	ريال عماني	
٣,٩٥١	٣,٨٥٩	نقد بالصندوق
١,٥٧٤,٤٩٩	١,٧١٤,٦٧٥	نقد لدى البنوك
<u>١,٥٧٨,٤٥٠</u>	<u>١,٧١٨,٥٣٤</u>	

أدرج ضمن النقد لدى البنوك رصيد قدره ٤٥٨,٨٥١ ريال عُماني (٣١ ديسمبر ٢٠٠٩: ٤٧٣,٤٩٨ ريال عُماني) محتفظ به في حساب تحت الطلب بالإمارات العربية المتحدة لإيداعات العملاء بالإضافة إلى ذلك ، لدى الشركة مبلغ ٤٥٤,٢٤٩ ريال عماني (٣١ ديسمبر ٢٠٠٩: ٦٨٧,٧٦٢ ريال عماني) منفذ بالدولار الأمريكي. تحمل هذه الحسابات معدل فائدة قدره ٠,٥% سنوياً (٣١ ديسمبر ٢٠٠٩: ٠,٥% سنوياً).

١١ - رأس المال

يتألف رأس المال من ١٢٤,٨٩٧,٩٦٠ (٣١ ديسمبر ٢٠٠٩ - ١٢٤,٨٩٧,٩٦٠) أسهم عادية بقيمة ٠,١٠٠ ريال عماني (٣١ ديسمبر ٢٠٠٩ : ٠,١٠٠ ريال عماني) لكل سهم مدفوعة بالكامل.

المصدر والمدفوع بالكامل		المصرح به		
٢٠٠٩	٢٠١٠	٢٠٠٩	٢٠١٠	
ريال عُماني	ريال عُماني	ريال عُماني	ريال عُماني	رأس المال
١٢,٤٨٩,٧٩٦	١٢,٤٨٩,٧٩٦	١٥,٠٠٠,٠٠٠	١٥,٠٠٠,٠٠٠	

(أ) أدرجت علاوة الإصدار بالصادفي من تكاليف إصدار الأسهم.

(ب) في سنة ٢٠٠٩ ، وافق المساهمون على توزيعات نقدية قدرها ٠,٠٠٧ ريال عماني للسهم الواحد بإجمالي ٨٧٤,٢٨٦ ريال عماني .

(ج) إلحاقاً لتاريخ التقرير ، إقترح مجلس الإدارة توزيعات نقدية بنسبة ٩% (٠,٠٠٩ ريال عماني) للسهم الواحد بمبلغ وقدره ١,١٢٤,٠٨٢ ريال عماني.

(د) تفاصيل المساهمين الرئيسيين الذين يملكون نسبة ١٠% أو أكثر من أسهم الشركة موضحة أدناه:

٢٠٠٩		٢٠١٠		إسم المساهم
نسبة المساهمة	عدد الأسهم	نسبة المساهمة	عدد الأسهم	
%		%		
٥١	٦٣,٦٩٧,٩٦٠	٥١	٦٣,٦٩٧,٩٦٠	صندوق جلوبال يابوت إل بي

شركة الجزيرة للمنتجات الحديدية ش.م.ع.ع

٢٦

إيضاحات حول البيانات المالية  
للسنة المنتهية في ٣١ ديسمبر ٢٠١٠ (تابع)

١٢ - الإحتياطي القانوني

وفقاً لقانون الشركات التجارية العُماني لعام ١٩٧٤ وتعديلاته ، تجنب سنوياً ١٠% من الأرباح لحساب هذا الإحتياطي حتى يبلغ رصيده المتراكم ما يوازي ثلث رأس مال الشركة المدفوع. هذا الإحتياطي غير قابل للتوزيع.

١٣ - إقتراضات

٢٠٠٩	٢٠١٠	
ريال عماني	ريال عماني	
		<b>غير متداولة</b>
٦,٣٧٥,٠٠٠	٤,٦٣٥,٠٠٠	البنك الوطني العُماني ش.م.ع.ع - قرض لأجل
-	-	بنك ظفار ش.م.ع.ع - قرض ٢
(١,٧٤٠,٠٠٠)	(١,٧٤٠,٠٠٠)	ناقصاً: الجزء المتداول المدرج ضمن المطلوبات المتداولة
٤,٦٣٥,٠٠٠	٢,٨٩٥,٠٠٠	
		<b>متداولة</b>
١٢,٤٨٢,٦١٩	٢٢,١٩٢,١٧٩	قروض مقابل متحصلات عهدة
٣,٢٨٤,٧٠٨	٢,١٥٠,٠٩٦	كمبيالات مخصومة
٥٩,٤٨٥	٤٠٥,١٨٦	سحب على المكشوف من بنوك
١,٧٤٠,٠٠٠	١,٧٤٠,٠٠٠	الجزء المتداول من إقتراضات لأجل
١٧,٥٦٦,٨١٢	٢٦,٤٨٧,٤٦١	
٢٢,٢٠١,٨١٢	٢٩,٣٨٢,٤٦١	<b>إجمالي الإقتراضات</b>

(أ) حمل القرض لأجل من البنك الوطني العُماني ش.م.ع.ع المسحوب لإنشاء مرفق جديد للأنابيب ، معدل فائدة أصلي قدره ٨,٥% سنوياً (٣١ ديسمبر ٢٠٠٩ : ٨,٥% سنوياً). تم تعديل معدل الفائدة إلى ٦,٥% ويسري إعتباراً من ١ أكتوبر ٢٠١٠. تم إجراء تخفيض إضافي لمعدل الفائدة إلى ٦,٢٥% إعتباراً من ١ يناير ٢٠١١. هذا القرض مضمون برهن من الدرجة الأولى على ممتلكات وآلات ومعدات مرفق الأنابيب وبرهن من الدرجة الثانية على ممتلكات وآلات ومعدات الشركة. القرض يستحق السداد على ٦٢ قسط شهري متساوي قيمة كل منها ١٤٥,٠٠٠ ريال عماني إعتباراً من شهر سبتمبر ٢٠٠٨.

(ب) فترات إستحقاق الإقتراضات غير المتداولة كما يلي:

٢٠٠٩	٢٠١٠	
ريال عماني	ريال عماني	
١,٧٤٠,٠٠٠	١,٧٤٠,٠٠٠	من عام إلى عامين
٢,٨٩٥,٠٠٠	١,١٥٥,٠٠٠	من ثلاثة أعوام إلى خمسة أعوام
٤,٦٣٥,٠٠٠	٢,٨٩٥,٠٠٠	



شركة الجزيرة للمنتجات الحديدية ش.م.ع.ع

٢٧

إيضاحات حول البيانات المالية  
للسنة المنتهية في ٣١ ديسمبر ٢٠١٠ (تابع)

١٣ - إقتراضات (تابع)

(ج) تم الحصول على تسهيلات السحب على المكشوف بمعدلات فائدة تتراوح بين ٦% إلى ٨% سنوياً (٣١ ديسمبر ٢٠٠٩ - ٦% إلى ٨% سنوياً) وقروض مقابل متحصلات عهدة بالريال العُماني بمعدلات فائدة تتراوح بين ٥,٥% إلى ٦,٥% سنوياً (٣١ ديسمبر ٢٠٠٩ - ٧% إلى ٨% سنوياً). الكمبيالات المخصومة والتي تحمل معدل فائدة قدره ٦,٥% سنوياً (٣١ ديسمبر ٢٠٠٩ - ٦,٥% إلى ٧% سنوياً) تم الحصول عليها من بنوك محلية. يمكن إعادة التفاوض على معدلات الفائدة على تلك التسهيلات مع البنوك عند تجديد التسهيلات البنكية والتي تتم في العادة على أساس سنوي. التسهيلات البنكية الرئيسية الخاصة بالشركة مضمونة برهن من الدرجة الثانية على الأصول المتداولة للشركة.

(د) القيمة الدفترية لإقتراضات الشركة منفذة بالعملات التالية:

٢٠٠٩	٢٠١٠	
ريال عماني	ريال عماني	ريال عُماني دولار أمريكي
٢٠,٧١٥,٥٠٢	٢١,٠٧٧,٨٧١	
١,٤٨٦,٣١٠	٨,٣٠٤,٥٩٠	
<u>٢٢,٢٠١,٨١٢</u>	<u>٢٩,٣٨٢,٤٦١</u>	

١٤ - قروض حكومية ميسرة

٢٠٠٩	٢٠١٠	
ريال عماني	ريال عماني	
٧٣٩,٦٦١	٣٦٩,٦٦١	البنك الوطني العُماني ش.م.ع.ع - قرض حكومي ميسر رقم ١
٢٩٤,٨٤٤	١٢٨,١٧٨	البنك الوطني العُماني ش.م.ع.ع - قرض حكومي ميسر رقم ٢
<u>١,٠٣٤,٥٠٥</u>	<u>٤٩٧,٨٣٩</u>	
(٢٩,٢٨٥)	-	ناقصاً: منحة حكومية مؤجلة
(٥٩,١٣٠)	(٢٩,٢٨٥)	الجزء غير المتداول
<u>٩٤٦,٠٩٠</u>	<u>٤٦٨,٥٥٤</u>	الجزء المتداول
(٥٠٥,٠٩٨)	٤٦٨,٥٥٤	ناقصاً: الجزء المتداول
<u>٤٤٠,٩٩٢</u>	-	الجزء غير المتداول

إيضاحات حول البيانات المالية  
للسنة المنتهية في ٣١ ديسمبر ٢٠١٠ (تابع)

١٤ - قروض حكومية ميسرة (تابع)

(أ) القرض لأجل من البنك الوطني العُماني ش.م.ع.ع - قرض حكومي ميسر رقم ١: منح القرض ضمن برنامج القروض الميسرة لحكومة سلطنة عُمان مقابل آلات ومعدات مرفق الأنابيب ويحمل فائدة بمعدل ٣% سنوياً (٣١ ديسمبر ٢٠٠٩ - ٣% سنوياً) وهو مضمون برهن من الدرجة الأولى على ممتلكات وآلات ومعدات مرفق الأنابيب. القرض يستحق السداد على ١٠ أقساط سنوية متساوية بقيمة ٣٧٠,٠٠٠ ريال عُماني بدأت إعتباراً من شهر مايو ٢٠٠٢.

(ب) قرض لأجل من البنك الوطني العُماني ش.م.ع.ع - قرض حكومي ميسر رقم ٢: منح القرض من أجل توسعة المرفق الرابع للأنابيب ضمن برنامج القروض الميسرة لحكومة سلطنة عُمان ويحمل فائدة بمعدل ٣% سنوياً (٣١ ديسمبر ٢٠٠٩ - ٣% سنوياً) وهو مضمون برهن من الدرجة الأولى على ممتلكات وآلات ومعدات مرفق الأنابيب. القرض يستحق السداد على ٦ أقساط سنوية متساوية بقيمة ١٦٦,٦٦٧ ريال عُماني إعتباراً من شهر ديسمبر ٢٠٠٦.

تسدد القروض الحكومية الميسرة كما يلي:

٢٠٠٩	٢٠١٠	
ريال عماني	ريال عماني	
٥٣٦,٦٦٧	٤٩٧,٨٣٩	أقل من سنة
٤٩٧,٨٣٨	-	بين ٢ إلى ٥ سنوات
<u>١,٩٣٤,٥٠٥</u>	<u>٤٩٧,٨٣٩</u>	

(ج) حسب متطلبات الهيئة العامة لسوق المال في التعميم رقم ٢٠٠٢/١ ومعايير التقارير المالية الدولية ، يتم تسجيل الفرق بين القيمة الدفترية والقيمة العادلة للقرض "كمنحة حكومية مؤجلة" ، ويتم الإعراف به كإيراد على مدى مدة القرض لمقابلة المصاريف الخاصة بالقرض والمفترض تعويضها بشكل دوري ومنتظم. إن الجزء الجاري من إيراد المنحة الحكومية المؤجلة تعادل تكاليف الفائدة المدفوعة على القرض ، لهذا فإنه لا يوجد تأثير على نتيجة الفترة الحالية للشركة.

شركة الجزيرة للمنتجات الحديدية ش.م.ع.ع

٢٩

إيضاحات حول البيانات المالية  
للسنة المنتهية في ٣١ ديسمبر ٢٠١٠ (تابع)

١٥ - مكافآت نهاية الخدمة

٢٠٠٩	٢٠١٠	
ريال عماني	ريال عماني	
٦٥,٩١٢	٥٢,٩٤٣	الرصيد المرحل
٣٩,٤٩٤	٦٣,٦٧٩	المحمل للسنة (إيضاح ٢٠)
١٦,٠٦١	-	المحول إلى أعمال رأسمالية قيد التنفيذ
(٦٨,٥٢٤)	(٥١,٢٠٨)	مدفوعات خلال السنة
٥٢,٩٤٣	٦٥,٤١٤	الرصيد المرحل

١٦ - ذمم دائنة وأرصدة دائنة أخرى

٣,٤٣١,٤٢٦	٣,١٠٠,٠٩٠	ذمم دائنة
٦٢١,٧٨٩	٨٩٦,١٤٢	مصرفات مستحقة
١٦٠,٠٣٩	١٦٥,٣٨٢	مقدمات من عملاء
٣٤,٠١٤	٢٤,٦٧٦	أرصدة دائنة أخرى
٤,٢٤٧,٢٦٨	٤,١٨٦,٢٩٠	

١٧ - تكلفة المبيعات

٣٣,١٠١,٨٥١	٥١,٢٤٨,٥٤٩	تكلفة المواد المستهلكة
١,١٨٧,٧٠٨	٢,١٣٨,٧٣٤	عمالة مباشرة (إيضاح ٢٠)
٩٣٧,٤٢٤	١,٩٩٦,٥٨٠	إستهلاك (إيضاح ٧)
٦٢٣,٤٦٦	٩٤٢,٨٩٠	مصرفات مباشرة أخرى
٣٥,٨٥٠,٤٤٩	٦٥,٣٢٦,٧٥٣	

شركة الجزيرة للمنتجات الحديدية ش.م.ع.ع

٣٠

إيضاحات حول البيانات المالية  
للسنة المنتهية في ٣١ ديسمبر ٢٠١٠ (تابع)

١٨ - تكلفة البيع والتوزيع

٢٠٠٩	٢٠١٠	
ريال عماني	ريال عماني	
١,٨٢٩,٤٦٢	٢,٨٨٠,٩٠٤	مصروفات تعبئة وشحن
١٦٧,٠٦٥	٥,٢٨٨	مصروفات ترويج مبيعات
١٧٠,٤٠٠	٢٠٤,٨٩٨	قسط وكالة ضمان إئتمان الصادرات
٤٠,٧٦٠	١٢,٩٣٢	دعاية وإعلان
٩٣,٠٦٥	٨٦,٣٥٨	عمولات على المبيعات
٩,٠٥١	١٥,٤٨١	مصروفات بيع وتوزيع أخرى
<u>٢,٣٠٩,٨٠٣</u>	<u>٣,٢٠٥,٨٦١</u>	

١٩ - مصروفات عمومية وإدارية

٤٥٦,٩٨١	٧٣٧,٢٩٥	تكاليف العاملين (إيضاح ٢٠)
٥٧,٠١٧	٥٨,٥٤٧	أتعاب قانونية ومهنية
٦٠,٣٢٣	٧٩,٢٩٦	مصروفات إتصالات
٦٢,٥٦٠	١٠٣,٠٧٥	سفر وتنقلات
٤٢,١٧٥	٨٣,٤٢٠	إستهلاك (إيضاح ٧)
١٠,٢٩٧	٢٣,٨٦٨	تأمين
٥,٢٢٩	٣٢,١٩٣	مخصص ديون مشكوك في تحصيلها
١٠٤,٩٠٩	١١٣,٤٩٧	مصروفات أخرى
<u>٧٩٩,٤٩١</u>	<u>١,٢٣١,١٩١</u>	

٢٠ - تكاليف العاملين

تتمثل تكاليف العاملين ، المدرجة ضمن تكلفة المبيعات ومصروفات عمومية وإدارية ،  
بما يلي:

٢٠٠٩	٢٠١٠	
ريال عماني	ريال عماني	
١,٣٦١,٩٢٠	٢,٥٠٧,٧٦٢	رواتب أساسية وبدلات
١٥٨,٧٠٨	١٩٩,٨٦١	إيجار للعاملين
٤٦,٦٤٥	٦٣,١٧٨	مصروفات رعاية للموظفين
٣٩,٤٩٤	٦٣,٦٧٩	مكافآت نهاية الخدمة (إيضاح ١٥)
٣٧,٩٢٢	٤١,٥٤٩	تكاليف التأمينات الإجتماعية
<u>١,٦٤٤,٦٨٩</u>	<u>٢,٨٧٦,٠٢٩</u>	

شركة الجزيرة للمنتجات الحديدية ش.م.ع.ع

٣١

إيضاحات حول البيانات المالية  
للسنة المنتهية في ٣١ ديسمبر ٢٠١٠ (تابع)

٢٠ - تكاليف العاملين (تابع)

٢٠٠٩	٢٠١٠
ريال عماني	ريال عماني
١,١٨٧,٧٠٨	٢,١٣٨,٧٣٤
٤٥٦,٩٨١	٧٣٧,٢٩٥
<u>١,٦٤٤,٦٨٩</u>	<u>٢,٨٧٦,٠٢٩</u>

منسوبة إلى:

تكلفة المبيعات (إيضاح ١٧)  
مصروفات عمومية وإدارية (إيضاح ١٩)

٢١ - صافي تكاليف التمويل

١,٦١٣,٠٠٩	٢,٠٢٥,٥١٠
(٢٧,٩٤٦)	(٦,٢٠٢)
<u>١,٥٨٥,٠٦٣</u>	<u>٢,٠١٩,٣٠٨</u>

فوائد على إقتراضات  
إيرادات فوائد

لا توجد فوائد على الإقتراضات البنكية (٢٠٠٩: ٤٧١,٣٩٢ ريال عماني) متضمنة في أعمال رأسمالية قيد التنفيذ.

٢٢ - الضريبة

(أ) وفقاً لأحكام القرار الوزاري رقم ٩٩/٨٧ المؤرخ في ١١ أغسطس ١٩٩٩، كانت الشركة معفاة من الضرائب لفترة خمس سنوات من تاريخ بدء مزاولة أعمالها التجارية وهو ١٥ مايو ١٩٩٩. منحت وزارة الاقتصاد الوطني، بموجب القرار الوزاري رقم ٢٠٠٤/٨٩ المؤرخ في ٢٢ نوفمبر ٢٠٠٤، الشركة إعفاءً ضريبياً لمدة خمس سنوات إضافية إنتهت في ١٥ مايو ٢٠٠٩.

شركة الجزيرة للمنتجات الحديدية ش.م.ع.ع

٣٢

إيضاحات حول البيانات المالية  
للسنة المنتهية في ٣١ ديسمبر ٢٠١٠ (تابع)

٢٢ - الضريبة (تابع)

(ب) الضرائب المحملة للفترة الحالية تتعلق بالضرائب المؤجلة فيما يتعلق بالفروقات المؤقتة. نظراً لوجود خسائر ضريبية مرحلة ، لم يتم احتساب ضريبة الدخل الحالية. احتسبت ضرائب الدخل المؤجلة على كافة الفروقات المؤقتة بإستخدام معدل ضريبي أساسي يبلغ ١٢%. ينسب صافي الإلتزام الضريبي المؤجل وإحتساب الضريبة المؤجلة في بيان الدخل الشامل إلى البنود التالية :

٣١ ديسمبر ٢٠١٠ ريال عماني	المحمل إلى الأرباح أو الخسائر ريال عماني	١ يناير ٢٠١٠ ريال عماني	
(٧,٨٩٣)	(٣,٨٦٣)	(٤,٠٣٠)	الأصل مخصص
٨٤٢,٠٩٨	٢٢٣,٨٠٧	٦١٨,٢٩١	الإلتزام إستهلاك ضريبي معجل
٨٣٤,٢٠٥	٢١٩,٩٤٤	٦١٤,٢٦١	

٣١ ديسمبر ٢٠٠٩ ريال عماني	المحمل إلى الأرباح أو الخسائر ريال عماني	١ يناير ٢٠٠٩ ريال عماني	
(٤,٠٣٠)	١٨٥	(٤,٢١٥)	الأصل مخصص
٦١٨,٢٩١	١٤٣,١٥٠	(٤٧٥,١٤١)	الإلتزام إستهلاك ضريبي معجل
٦١٤,٢٦١	١٤٣,٣٣٥	٤٧٠,٩٢٦	

(ج) إنتهت السلطات الضريبية في سلطنة عمان من الربوط الضريبية وإعتمدها عن كافة السنوات حتى سنة ٢٠٠٤. تعتقد الإدارة بأن أي ضرائب يتم احتسابها عن السنوات التي لم يتم إجراء ربط ضريبي عنها من ٢٠٠٥ حتى ٢٠٠٩ لن يكون لها تأثير جوهري على المركز المالي للشركة كما في تاريخ التقرير.

شركة الجزيرة للمنتجات الحديدية ش.م.ع.ع

٣٣

إيضاحات حول البيانات المالية

للسنة المنتهية في ٣١ ديسمبر ٢٠١٠ (تابع)

٢٣ - العائد / (الخسارة) الأساسي والمخفّض للسهم الواحد

تم احتساب العائد / (الخسارة) للسهم الواحد بقسمة الأرباح / (الخسائر) المنسوبة لمساهمي الشركة على المتوسط المرجح لعدد الأسهم العادية المصدرة خلال الفترة / السنة.

٢٠٠٩	٢٠١٠	
ريال عماني	ريال عماني	
(٧٧٤,٠٤٠)	١,٩٠٣,٤٦١	الأرباح / (الخسائر) المنسوبة لمساهمي الشركة (ر.ع)
١٢٤,٨٩٧,٩٦٠	١٢٤,٨٩٧,٩٦٠	المتوسط المرجح لعدد الأسهم القائمة
(٠,٠٠٦)	٠,٠١٥	العائد / (الخسارة) الأساسي والمخفّض للسهم الواحد (ر.ع)

٢٤ - صافي الأصول للسهم الواحد

٢٠٠٩	٢٠١٠	
٢٩,٤٢٠,٩٦٢	٣١,٣٢٤,٤٢٣	صافي الأصول (ر.ع)
١٢٤,٨٩٧,٩٦٠	١٢٤,٨٩٧,٩٦٠	عدد الأسهم في تاريخ التقرير
٠,٢٣٦	٠,٢٥١	صافي الأصول للسهم الواحد (ر.ع)

تم احتساب صافي الأصول للسهم الواحد بقسمة حقوق ملكية المساهمين في تاريخ التقرير على عدد الأسهم القائمة.

٢٥ - معاملات مع أطراف ذات علاقة

تتمثل الأطراف ذات العلاقة في المساهمين وأعضاء مجلس الإدارة والمؤسسات التي يمتلكون فيها سيطرة هامة على قراراتها المالية والتشغيلية. إرتبطت الشركة بمعاملات في سياق الأعمال الاعتيادية مع جهات تتعلق بمساهمين مهمين أو أعضاء مجلس الإدارة. في سياق الأعمال الاعتيادية تقدم تلك الأطراف ذات العلاقة بضائع وخدمات للشركة. تقوم الشركة أيضاً ببيع بضائع لتلك الأطراف ذات العلاقة.

شركة الجزيرة للمنتجات الحديدية ش.م.ع.ع

٣٤

إيضاحات حول البيانات المالية  
للسنة المنتهية في ٣١ ديسمبر ٢٠١٠ (تابع)

٢٥ - معاملات مع أطراف ذات علاقة (تابع)

خلال الفترة ، تم تنفيذ المعاملات التالية مع أطراف ذات علاقة :

بيع وشراء بضائع / خدمات

٢٠٠٩	٢٠١٠	
ريال عماني	ريال عماني	
٥٤٤,٧١٠	٤١٣,٦٢١	بيع بضائع
١٣,٣٤٨	١٤,١٤٧	شراء خدمات

تعويضات للإدارة العليا

٢٠٠٩	٢٠١٠	
ريال عماني	ريال عماني	
١٩٥,٠٦٧	١٧٢,٣٠٦	رواتب أساسية وبدلات

مكافآت أعضاء مجلس الإدارة

٢٠٠٩	٢٠١٠	
ريال عماني	ريال عماني	
٤,٩٥٠	٤,٩٧٥	أتعاب حضور جلسات مجلس الإدارة
-	٤٩,٠٠٠	مكافأة أعضاء مجلس الإدارة

أرصدة ناشئة عن بيع/شراء بضائع/خدمات

٢٠٠٩	٢٠١٠	
ريال عماني	ريال عماني	
١١٠,٦٥٢	-	مستحق القبض من أطراف ذات علاقة (إيضاح ٩) بهوان لمواد البناء ش.م.م

لم تعد بهوان لمواد البناء ش.م.م طرفاً ذو علاقة إعتباراً من ٢٦ أكتوبر ٢٠١٠. لم تكن هناك ضرورة لتكوين أي مخصص فيما يتعلق بالمبالغ المستحقة من الأطراف ذات العلاقة.



شركة الجزيرة للمنتجات الحديدية ش.م.ع.ع

٣٥

إيضاحات حول البيانات المالية  
للسنة المنتهية في ٣١ ديسمبر ٢٠١٠ (تابع)

٢٦ - إرتباطات

(١) إرتباطات إيجارية

في ٣١ ديسمبر ٢٠١٠ ، بلغ الحد الأدنى الإضافي للإرتباطات الإيجارية المستقبلية وفقاً لإتفاقية الإيجار المتعلقة بالأرض المشار إليها بإيضاح رقم ٧ (أ) مبلغ ١,٤٦٦,٨٣٠ ريال عُمانى (٣١ ديسمبر ٢٠٠٩ - ١,٢٢٧,٦٠٢ ريال عُمانى) للفترة المتبقية للإيجار. وفقاً لشروط الإيجار التشغيلي بلغ الحد الأدنى من دفعات الإيجار المستقبلية كما يلي:

٢٠٠٩	٢٠١٠	
ريال عماني	ريال عماني	
٥٤,٦٥٨	٦٧,٠٤٦	خلال أقل من عام واحد
٢٧٣,٠٧٩	٢٦٨,١٨٢	بين عامين وخمسة أعوام
٨٩٩,٨٦٥	١,١٣١,٦٠٢	أكثر من خمسة أعوام
<u>١,٢٢٧,٦٠٢</u>	<u>١,٤٦٦,٨٣٠</u>	

(٢) إرتباطات مشتريات

في ٣١ ديسمبر ٢٠١٠ ، بلغت قيمة إرتباطات المشتريات المعقدة ١٣,٦١٢,٢٧٧ ريال عُمانى (٣١ ديسمبر ٢٠٠٩ - ٧,٩٩٢,٩٩٠ ريال عُمانى).

٢٧ - إلتزامات عرضية

٢٠٠٩	٢٠١٠	
ريال عماني	ريال عماني	
٥٤٣,٨٩٣	٥٤١,٤٨٦	ضمانات بنكية
<u>٥٤٣,٨٩٣</u>	<u>٥٤١,٤٨٦</u>	

صدرت الضمانات البنكية أعلاه في إطار سير العمل العادي.

٢٨ - الموافقة على البيانات المالية

تمت الموافقة على هذه البيانات المالية من قبل مجلس الإدارة والتصريح بإصدارها في ٢١ فبراير ٢٠١١ .